

Instalační příručka CADKON+ 2019

CADKON+



ARCHITECTURE

MEP

BASIC

DMS

RC

Obsah:

Instalace CADKON+ 2019	4
Systémové požadavky	4
Doporučené systémové požadavky:	4
Minimální systémové požadavky:.....	4
Před instalací CADKON+	5
První instalace CADKON+	5
První spuštění - Správce knihoven CADKON+	13
Migrace knihoven CADKON+	14
Změna umístění knihoven CADKON+	16
Aktualizace starší verze v rámci CADKON+ Active (Subscription Programu)	18
Změna konfigurace CADKON+	19
Odinstalace CADKON+	23
Umístění souborů v adresářích	25
O procesu aktivace	27
Typy licencí	28
Samostatná licence	28
Síťové licence	28
Migrace z předchozí verze	29
Migrace z CADKON+ 2018 na CADKON+ 2019	29
Aktivace licence	30
Spuštění procesu aktivace	30
Spuštění procesu aktivace pomocí Správce licencí	30
Aktivování licence online	31
Před spuštěním	31
Proces online aktivace	31
Aktivování licence offline	33
Zaslání potřebných informací do aktivačního serveru společnosti GRAITEC	33
Aktivace licence pomocí obdrženého souboru .xml	35
Aktivace licence na vyzkoušení	36
Požádání licence na vyzkoušení	36
Aktivace síťové licence	39
Nastavení licenčního serveru	39
Instalace správce licencí	39
Aktivace licence na serveru	41
Aktivace produktu na pracovní stanici klienta	43
Používání starší verze CADKON+ (2017 a starší) na stejném počítači v síti	44
Ověření stavu síťové licence	44
Správa síťové licence	46
Povolení nebo odepření licence specifikovaným počítačům nebo uživatelům	46
O souboru voleb	46
Vytvoření souboru voleb	46
Pravidla pro soubor voleb	48
Odstranění pravidel	49
Přehled možností syntaxe v souboru	49

Mobilita licence	51
Vrácení licence na aktivační server společnosti GRAITEC	52
Vrácení licence online	52
Vrácení licence offline	54
Vypůjčení licence z firemního serveru	56
Vrácení vypůjčené licence před jejím vypršením	58
Chování licence při změně hardwaru nebo systémové konfigurace počítače.....	60
Oprava poškozené licence	60
Reaktivace licence.....	63
Chování samostatné licence při zformátování počítače.....	63
Chování serverové licence při zformátování počítače.....	63
Spuštění programu v rozhraní vzdálené plochy	63
Kde zjistit podrobnosti o licenci	64
Zobrazení informací o licenci	64
Typy licencí CADKON+	65
Migrace licence na nový paket.....	66
Domácí licence CADKON+	67
Řešení problémů s licencováním.....	68
Pro toto Sériové číslo a Aktivační ID již nemůžete zadat více licencí	68
Neplatné Sériové číslo a Aktivační ID	69
Licence vypršela	69
Selhalo spojení s licenčním serverem GRAITEC.....	70
Průvodce se ptá na název server při každém spojení.....	71
Aktivovat lze pouze platné licence	71
Selhala aktualizace serverové licence.....	72
Selhala aktualizace samostatné licence.....	72
Selhala aktualizace licence offline	73
Soubor xml má neznámý formát	73
Nástroj Správce licencí nemohl automaticky odeslat e-mail	74
Vrácení serverové licence není povoleno.....	74
Nevím, kam byla licence instalována.....	75
Verze licenčního server je příliš stará	77
Po výměně pevného disku licenci nelze použít	77
Nelze provést inaktivaci licence.....	78
Nelze přiřadit licenci k tomuto počítači.....	79
Selhání během vrácení síťové licence.....	79
Upozornění o probíhající údržbě	80

Instalace CADKON+ 2019

Systémové požadavky

Doporučené systémové požadavky:

- Windows 10, Windows 7 - pouze 64-bit verze
- procesor Intel® Core i5 2,4 GHz a vyšší nebo AMD® ekvivalent a vyšší
- 8 GB paměti RAM
- 3,5 GB volného místa na disku pro instalaci programových souborů
- dedikovaná (samostatná) grafická karta*
- systémový SSD disk
- Microsoft .NET Framework 4
- Microsoft Access Database Engine 2010 Redistributable 64-bit
- Microsoft Visual C++ Redistributable 2005, 2008 a 2010

***Poznámka:**

Grafická karta má velký vliv na rychlost překreslování např. při zoomování, posunu pohledu, rendrování, 3D zobrazení apod. Doporučujeme použít střední třídu herních grafických karet nebo profesionální řady grafických karet Nvidia Quadro nebo AMD FirePro.

Důležité je také pravidelně aktualizovat ovladače grafické karty. Ovladače mohou rapidně ovlivnit výkon a stabilitu a proto doporučujeme ovladače aktualizovat pokaždé s instalací novější verze programu CADKON+ nebo min. 1x za rok.

Upozornění:

32-bitové verze všech operačních systémů již nejsou podporovány. Podporovány jsou již jen 64-bitové operační systémy.

Windows Vista a Windows XP není již podporován. V případě instalace CADKON+ 2019 na tento operační systém, se na tuto konfiguraci nevztahuje žádná technická podpora.

Minimální systémové požadavky:

- Windows 10, Windows 8.1, Windows 8, Windows 7 - pouze 64-bit verze
- procesor Intel® 3.generace Core i3.0 nebo ekvivalentním AMD®
- 4 GB paměti RAM
- 3,5 GB volného místa na disku pro instalaci programových souborů
- Microsoft .NET Framework 4
- Microsoft Access Database Engine 2010 Redistributable 64-bit
- Microsoft Visual C++ Redistributable 2005, 2008 a 2010

Před instalací CADKON+

- zajistěte si pro počítač, na kterém bude CADKON+ instalován administrátorská práva
- pro instalaci a první spuštění vypnout UAC (řízení uživatelských účtů)
- na Vašem počítači vypněte všechny rezidentní štíty (antivirové programy, firewall)

První instalace CADKON+

V systému můžete mít nainstalován CADKON+ 2019 pouze jednou.

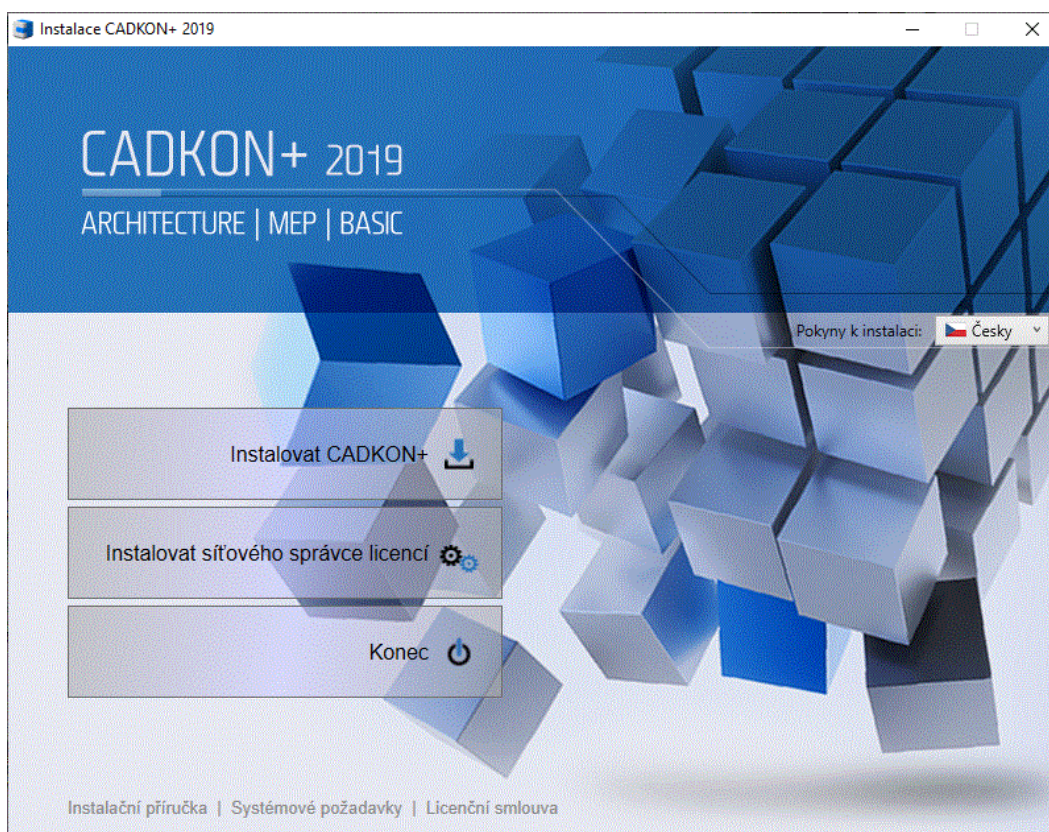
Poznámka:

Instalace CADKON+ 2019 podporuje uživatelské profily, uživatelské soubory jsou při prvním spuštění zkopírovány do profilu uživatele:

např. C:\Users\profil uživatele\AppData\Roaming\AB Studio\CadkonPlus_2019\cs. Pro každého přihlášeného uživatele je tak uloženo vlastní nastavení např. uživatelských úprav menu apod.

Instalace je řešena metodou postupných kroků. Pro další krok stiskněte tlačítko **Další**, pro návrat k předchozímu kroku stiskněte tlačítko **Zpět** a pro ukončení instalace stiskněte tlačítko **Storno**. Před započítím instalace CADKON+ **ukončete všechny spuštěné programy**.

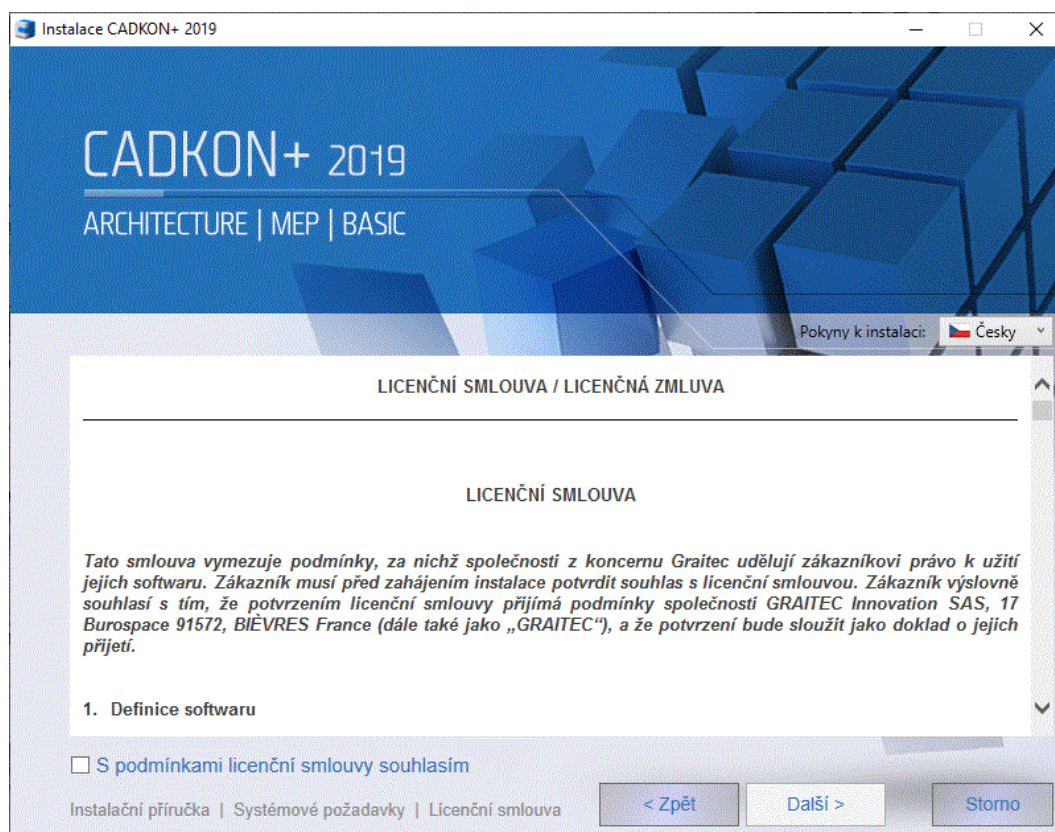
1. Spustíte instalační soubor „SetupCadkonPlus_2019.exe“, který jste získali na základě zaslání odkazu pro stažení instalace CADKONu+, nebo jste ho stáhli ze stránek technické podpory. Po automatickém rozbalení instalačních souborů bude zobrazena úvodní obrazovka instalačního průvodce, ze které můžete spustit instalaci CADKONu + 2019, nebo případně pouze instalaci *Síťového správce licencí*. Ve spodní části dialogu jsou umístěny odkazy na instalační příručku, systémové požadavky a licenční smlouvu ve formátu PDF.

**Upozornění:**

Síťového správce licencí neinstalujte v rámci lokální licence.

Instalačního průvodce, respektive pokyny k instalaci je možné zobrazit v českém, anglickém nebo polském jazyce. Přepnutí jazyka pokynů provedte přes nabídku **Pokyny k instalaci**, která je k dispozici v každém dialogu instalace. Zvolený jazyk instalačního průvodce může být jiný než jazyk následně instalovaného produktu (viz odstavec 3).

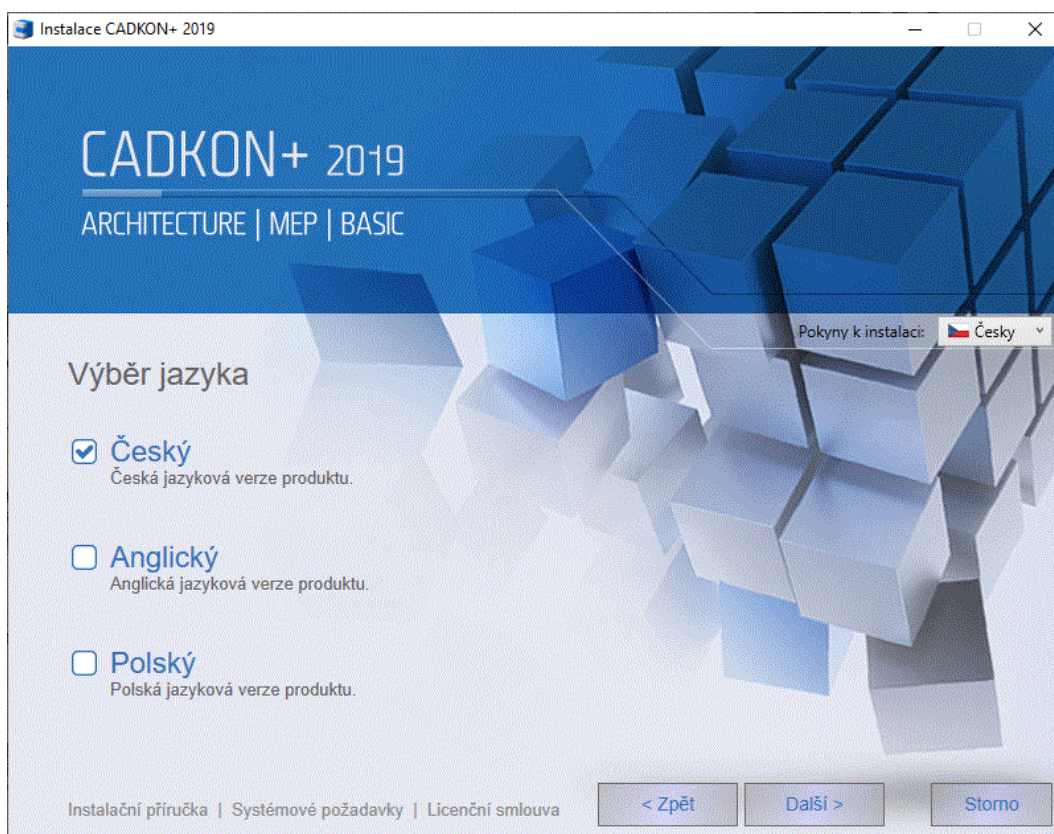
2. Pokud v prvním kroku zvolíte volbu Instalovat CADKON+ objeví se dialogové okno s licenční smlouvou o užívání softwaru. Přečtěte si podmínky licenční smlouvy. Po přečtení, pokud budete souhlasit s podmínkami, je nutné pro pokračování v instalaci zaškrtnout volbu *S podmínkami licenční smlouvy souhlasím*. Tím se zpřístupní ikona **Další**.



3. V dialogovém panelu *Výběr jazyka* zaškrtněte, v jaké jazykové verzi chcete CADKON+ nainstalovat a následně používat.

Upozornění:

V případě potřeby změny jazykové verze již instalovaného produktu je nutné celý produkt odinstalovat (viz. kapitola Odinstalace CADKON+) a následně nově instalovat v požadované jazykové verzi. Při takovéto změně/nové instalaci se nepřenáší /nemigruje žádné uživatelské nastavení.



4. V dialogovém panelu *Výběr produktu* zaškrtněte moduly, které chcete nainstalovat. Jednotlivé komponenty je možné doinstalovat dodatečně (viz. kapitola *Změna konfigurace CADKON+ 2019*).

V nabídce máte k dispozici tři produkty:

CADKON+ Architecture : produkt CADKON+ Architecture řeší zpracování výkresové projektové dokumentace stavebních konstrukcí pomocí profesních nástrojů. Základní CAD je již obsahem tohoto modulu.

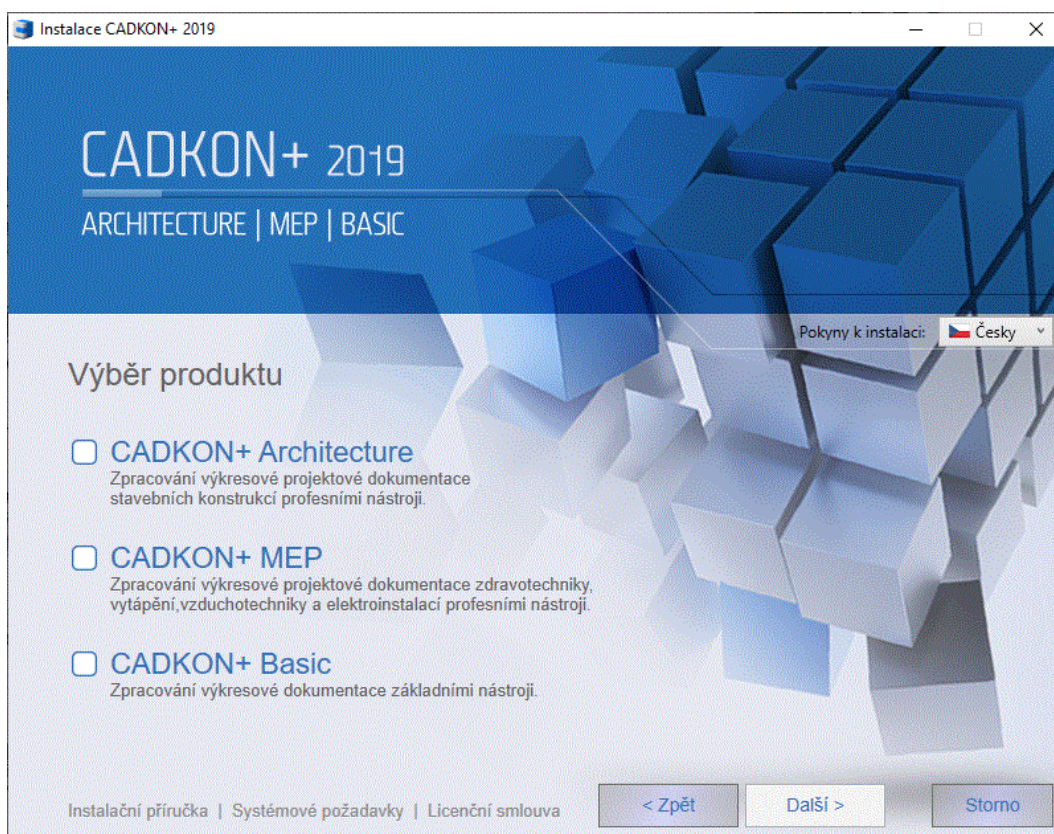
Je dostupný v české, polské a anglické jazykové verzi.

CADKON+ MEP: produkt CADKON+ MEP řeší zpracování výkresové projektové dokumentace TZB - zdravotníky, vytápění, vzduchotechniky a elektroinstalací pomocí profesních nástrojů. Základní CAD je již obsahem tohoto modulu.

Je dostupný v české jazykové verzi.

CADKON+ Basic: produkt CADKON+ Basic řeší zpracování výkresové dokumentace pomocí základních nástrojů CADu.

Je dostupný v české, anglické a polské jazykové verzi.

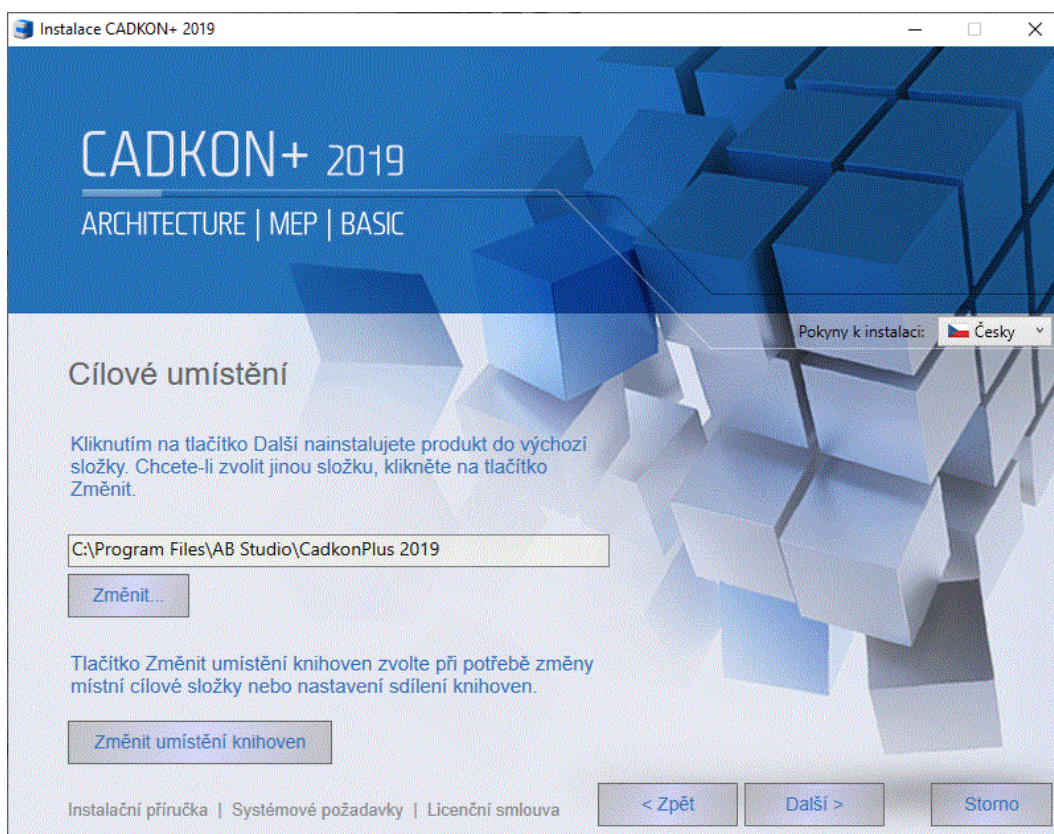


5. V dialogovém panelu *Cílové umístění*, je možno změnit umístění CADKON+ na disku počítače. Stisknutím tlačítka **Změnit** můžete vybrat nebo zadat libovolný adresář. Pokud zadaný adresář neexistuje, bude v průběhu instalace vytvořen.

Tlačítko **Změnit umístění knihoven** zvolte při potřebě změny umístění cílové složky knihoven nebo při potřebě nastavení sdílení knihoven mezi více uživateli. Tato volba není dostupná při instalaci produktu CADKON+ BASIC.

Pokud změnu umístění knihoven nezvolíte a kliknete na tlačítko **Další**, tak budou knihovny instalovány do výchozího umístění:

C:\ProgramData\AB Studio\CadkonPlus_2019\Cs\Library

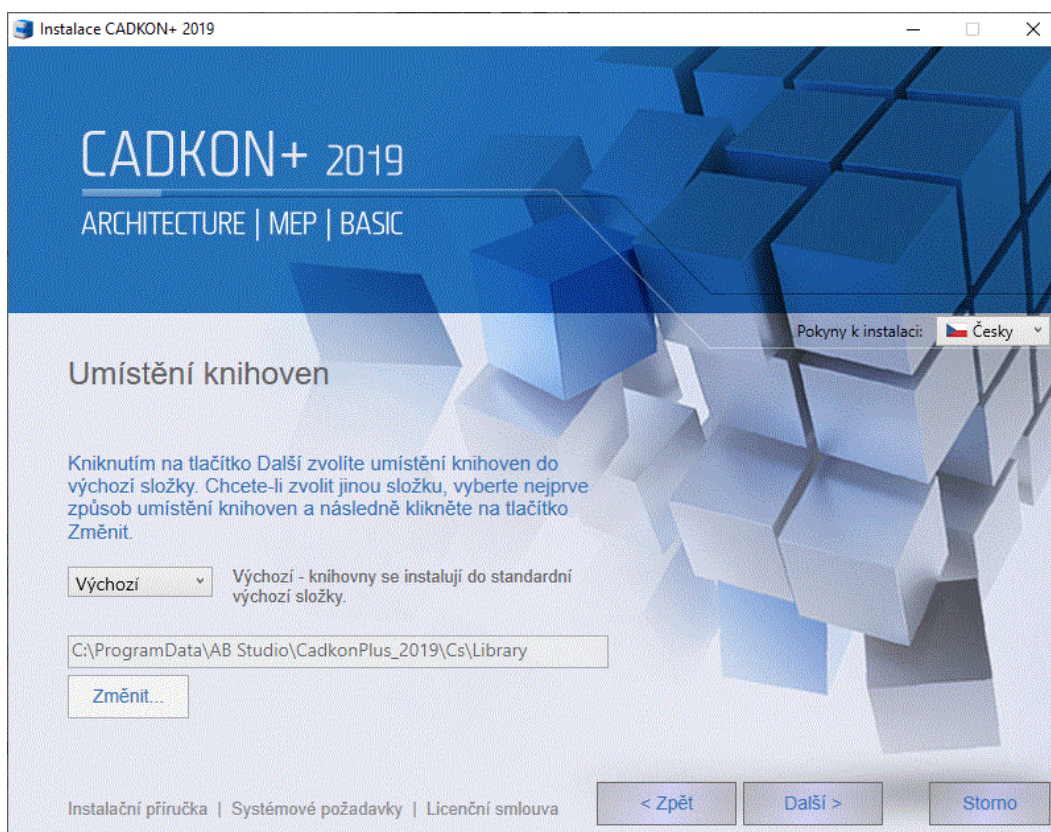


Pokud zvolíte tlačítko **Změnit umístění knihoven**, zobrazí se dialog *Umístění knihoven*, ve kterém máte čtyři možnosti nastavení:

- **Výchozí** - Knihovny se instalují do standardní výchozí složky:
C:\ProgramData\AB Studio\CadkonPlus_2019\Cs\Library
Při odinstalaci se knihovny zálohují a odinstalují.
- **Místní** - knihovny se instalují do vybrané složky. Složku vyberete kliknutím na tlačítko Změnit. Vyberte tuto volbu, pokud knihovny nesdílíte. Při odinstalaci se knihovny zálohují a odinstalují.
Pokud měníte cestu pro umístění knihoven, ujistěte se, že máte práva pro zápis do těchto složek.
- **Sdílené** - knihovny se instalují do vybrané složky. Složku vyberete kliknutím na tlačítko Změnit. Vyberte tuto volbu, pokud knihovny sdílíte. Při odinstalaci se knihovny nezalohují ani neodinstalují - vše zůstává zachováno pro ostatní uživatele.
- **Pouze nastavit cestu** - Nic se neinstaluje, pouze se nastaví cesta na již existující knihovny. Při odinstalaci se knihovny nezalohují ani neodinstalují.

Poznámka:

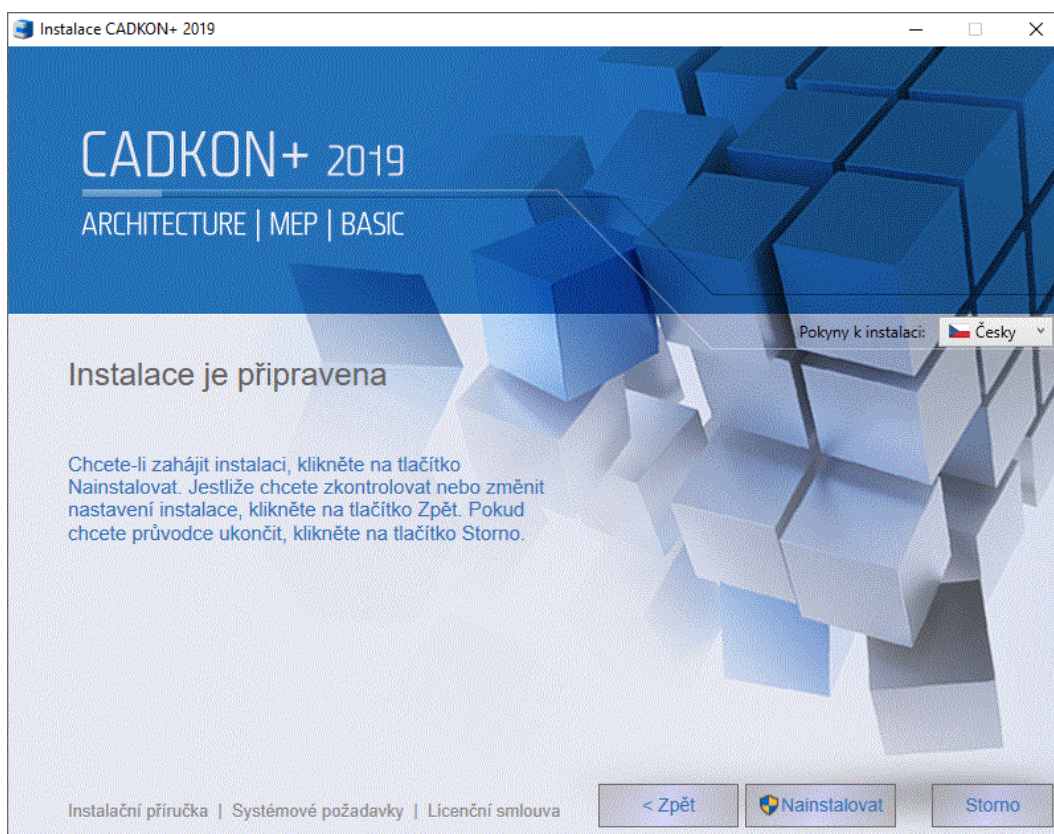
Podrobnosti zálohování knihoven a datových souborů při odinstalaci najdete v kapitole Zálohování při odinstalaci.



6. V dialogovém panelu *Instalace je připravena* jste informováni, že nastavení instalace je kompletní. Chcete-li zahájit instalaci, klikněte na tlačítko **Nainstalovat**. Jestliže chcete zkontrolovat nebo změnit nastavení instalace, klikněte na tlačítko **Zpět**. Pokud chcete průvodce ukončit, klikněte na tlačítko **Storno**.

Poznámka:

*Pokud budete vyzváni povolit CADKONu změny v tomto počítači tak změny povolte kliknutím na **Ano**.*



7. Po nainstalování požadovaných součástí se zobrazí dialogový panel *Instalace produktu je dokončena*. Kliknutím na tlačítko **Dokončit** ukončíte průvodce instalací.

V levé spodní části dialogu jsou k dispozici tlačítka **Spustit** a **Autorizovat**. Tlačítko **Spustit** slouží ke spuštění nainstalovaného produktu CADKON+. Postup prvního spuštění CADKON+ je popsán v kapitole První spuštění CADKON+ 2019. Tlačítko **Autorizovat** slouží ke spuštění správce licencí, pro provedení autorizace nainstalovaného produktu CADKON+. Postup autorizace je uveden v kapitole Autorizace produktu CADKON+.

Pod tlačítka spustit a autorizovat naleznete odkaz na spuštění Instalační příručky, dokumentu Systémové požadavky a Licenční smlouvu.

V pravé části dialogu jsou umístěny odkazy na výuková videa, na podporu produktu a na dokumentaci k produktu.

Videa:

Začínáme: odkaz na video, ve kterém jsou ukázány návody na první kroky a orientaci v produktu CADKON+.

Výuková videa: Přehled výukových videí produktu CADKON+. Pro jejich dostupnost je nutná registrace, vytvoření účtu na www.cadkon.eu.

Školení: Přehled aktuálních školení a online webinářů produktu CADKON+. Pro jejich dostupnost je nutná registrace, vytvoření účtu na www.cadkon.eu.

Podpora :

Služby: Přehled úrovní zákaznické technické podpory.

Helpdesk: Primární technická podpora pro zadání konkrétních zákaznických požadavků. Je nutná registrace na <http://helpdesk.cadkon.eu/>

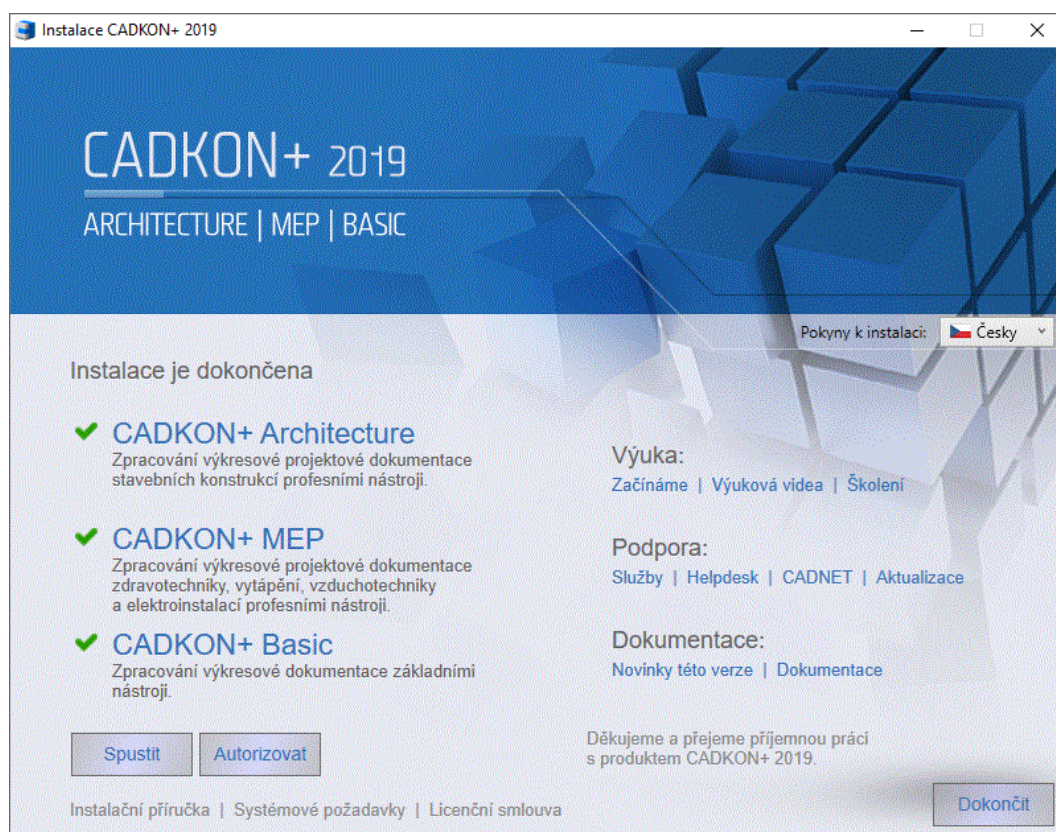
CADNET: Odkaz na stránky technické podpory.

Aktualizace: Přehled vydaných programových aktualizací produktu CADKON+. Pro jejich dostupnost je nutná registrace, vytvoření účtu na www.cadkon.eu.

Dokumentace:

Novinky této verze: Dokument podrobného přehledu novinek této verze oproti verzi předchozí.

Dokumentace: Přehled základní dokumentace produktu CADKON+. Pro její dostupnost je nutná registrace, vytvoření účtu na www.cadkon.eu.



První spuštění - Správce knihoven CADKON+

Při prvním spuštění produktu CADKON+ Architecture nebo CADKON+ MEP, v každém uživatelském profilu, se spustí aplikace **Správce knihoven CADKON+**.

Správce knihoven CADKON+ slouží k Migraci knihoven a ke Změně umístění knihoven.

Jestliže nechcete provést sloučení knihoven, vyberte v nabídce *Zdrojové knihovny ke sloučení* volbu **Neslučovat** a klikněte na tlačítko **OK** nebo rovnou klikněte na tlačítko **Storno**.

Jestliže chcete provést sloučení knihoven, postupujte dle kapitoly **Migrace knihoven CADKON+**. Jestliže chcete provést změnu umístění knihoven postupujte podle kapitoly **Změna umístění knihoven CADKON+**.

Migrace knihoven CADKON+

Migrace knihoven CADKON+ se provádí pomocí **Správce knihoven CADKON+**. Správce knihoven CADKON+ se spustí automaticky při prvním spuštění CADKONu+ Architecture nebo CADKON+ MEP nebo je možné jej spustit kdykoli později přes nabídku *Start/Všechny programy/CADKON+ 2019/Správce knihoven CADKON+*.

Jestliže chcete provést sloučení knihoven jsou k dispozici dvě varianty nastavení sloučení (migrace) knihoven:

1. Základní nastavení

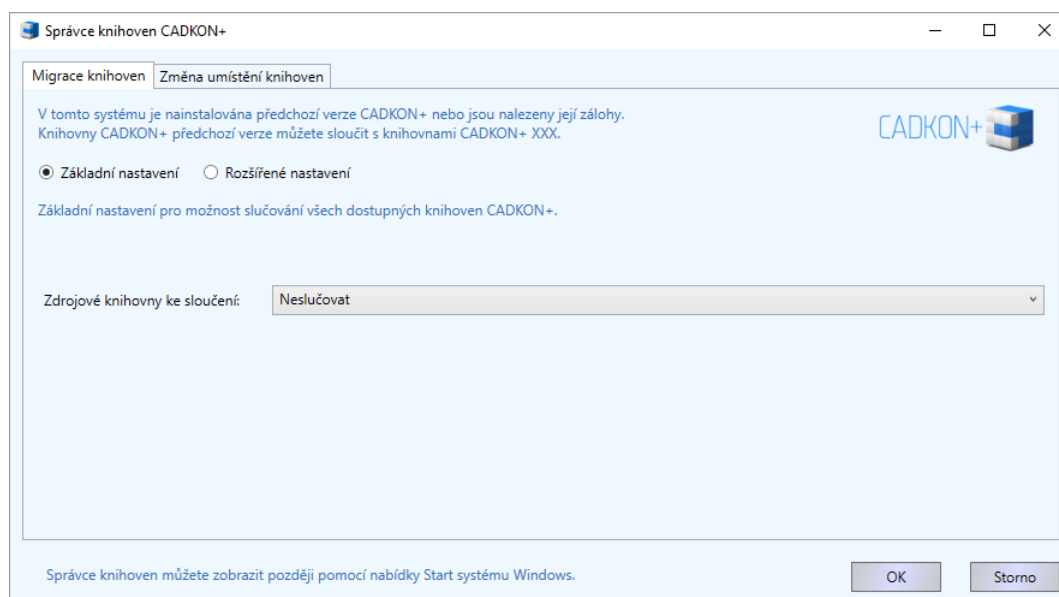
Základní nastavení slouží k sloučení **všech** knihoven, které chcete sloučit s knihovnami právě instalované verze CADKON+.

Ve volbě *Zdrojové knihovny ke sloučení* vyberte předchozí verzi knihoven, kterou chcete sloučit s knihovnami právě instalované verze CADKON+.

Provedené změny potvrdíte kliknutím na tlačítko **OK**

Poznámka:

Formát názvu složky zálohy např. CadkonPlus_2018 {20180815-083123}_backup obsahuje v sobě zakomponované datum: 2018-08-15, které slouží k jednoduššímu pozdějšímu dohledání konkrétní zálohy.



2. Rozšířené nastavení

Rozšířené nastavení slouží ke sloučení vybraných knihoven, které chcete sloučit s knihovnamí právě instalované verze CADKON+.

Postup:

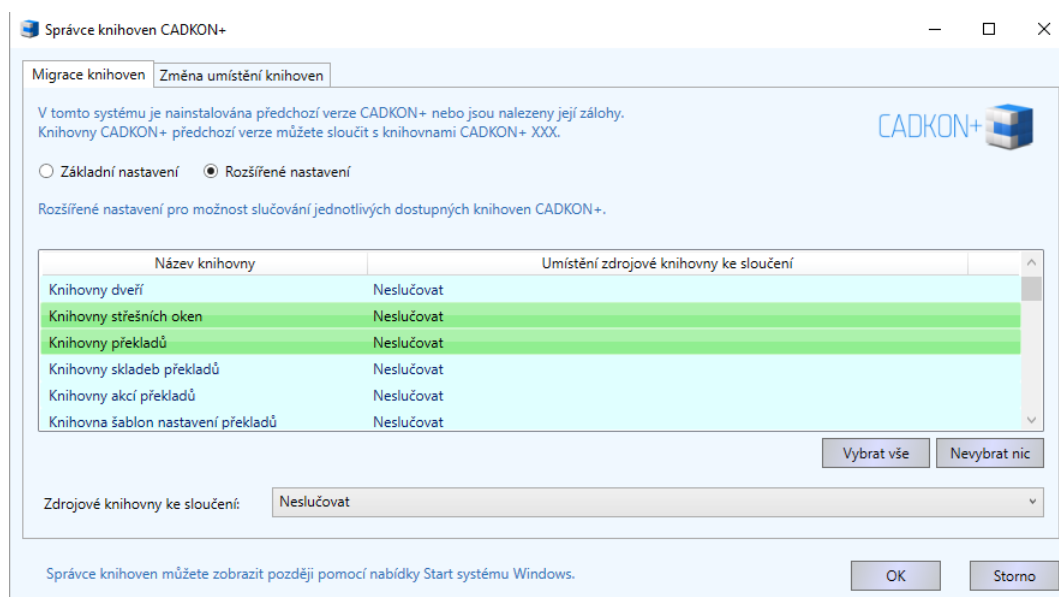
1. V seznamu jednotlivých knihoven vyberte knihovny, u kterých chcete provést sloučení - vybrané knihovny jsou označeny zeleně.
2. Ve volbě *Zdrojové knihovny ke sloučení* vyberte předchozí verzi knihoven, kterou chcete sloučit s knihovnamí právě instalované verze CADKON+.

Jednotlivé zdroje předchozích verzí knihoven, které nastavíte pro jednotlivé knihovny se zobrazí v seznamu knihoven ve sloupci *Umístění zdrojové knihovny ke sloučení*.

Poznámka:

Pro sloučení vyberte ty knihovny, se kterými jste pracovali ve verzi minulé a u kterých jste rozšířili jejich obsah.

3. Provedené změny potvrdíte kliknutím na tlačítko **OK**.



Změna umístění knihoven CADKON+

Změna umístění knihoven v CADKON+ se provádí pomocí **Správce knihoven CADKON+**.

Poznámka:

Změna umístění knihoven je možná pouze pro moduly Architecture a MEP. Modul Basic žádné knihovny neobsahuje.

Správce knihoven spustíte přes Start (Windows) > Programy > CADKON+ 2019 > Správce knihoven CADKON+.

Pro změnu umístění knihoven se přepněte na kartu *Změna umístění knihoven*

K dispozici jsou dvě varianty nastavení změny umístění knihoven:

1. Základní nastavení

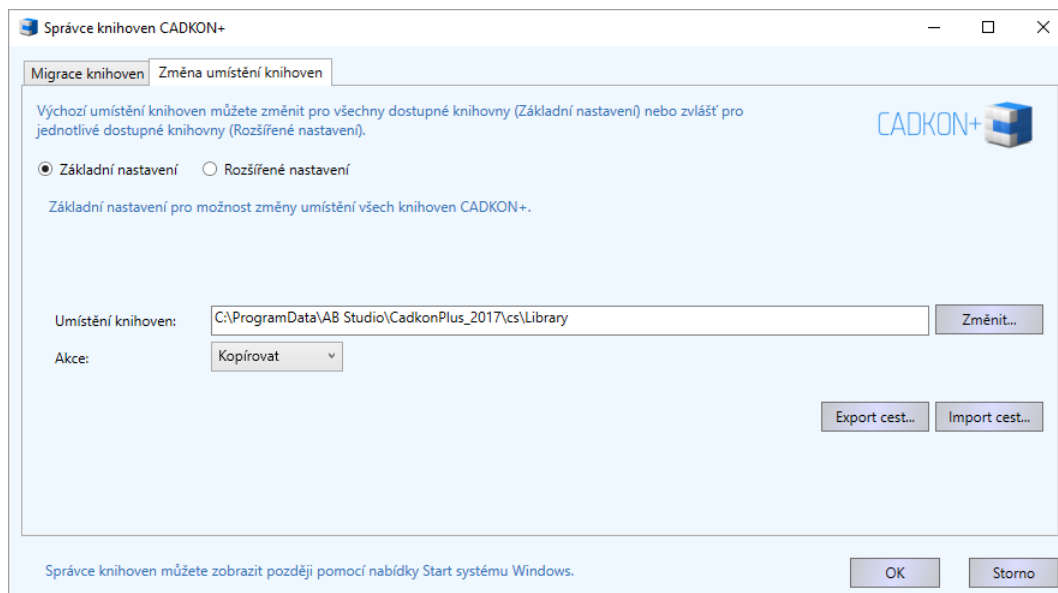
Základní nastavení slouží k přenosu **všech** knihoven z původního do nového umístění a nastavení cest CADKONu na tyto knihovny.

Postup:

1. Pomocí tlačítka **Změnit** zadejte novou cestu pro umístění knihoven.
2. Pomocí tlačítka **Akce** vyberte požadovanou akci. Na výběr jsou čtyři možnosti:
 - **Žádná** - neprovede se žádná změna umístění.
 - **Kopírovat** - nakopíruje všechny knihovny na nově zadanou cestu a nastaví cesty CADKONu na nově nakopírované knihovny. Při odinstalaci knihovny nesmaže ani nezalohuje.
 - **Přesunout** - přesune všechny knihovny na nově zadanou cestu a nastaví cesty CADKONu na nově přesunutá knihovny. Při odinstalaci knihovny nesmaže ani nezalohuje.

- **Nastavit cestu** - Pouze nastaví cestu na již existující knihovny. Při odinstalaci knihovny nesmaže ani nezálohuje.

3. Provedené změny potvrdíte kliknutím na tlačítko **OK**.



2. Rozšířené nastavení

Rozšířené nastavení slouží k přenosu vybraných knihoven (možnost vybrat jednotlivé knihovny) z původního do nového umístění a nastavení cest CADKONu na tyto knihovny.

Postup:

1. V seznamu jednotlivých knihoven vyberte knihovny, u kterých chcete provést změnu umístění - vybrané knihovny jsou označeny zeleně.

2. Pomocí tlačítka **Změnit** zadejte novou cestu pro umístění vybraných knihoven.

Pomocí tlačítka **Akce** vyberte požadovanou akci pro vybrané knihovny. Na výběr jsou čtyři možnosti:

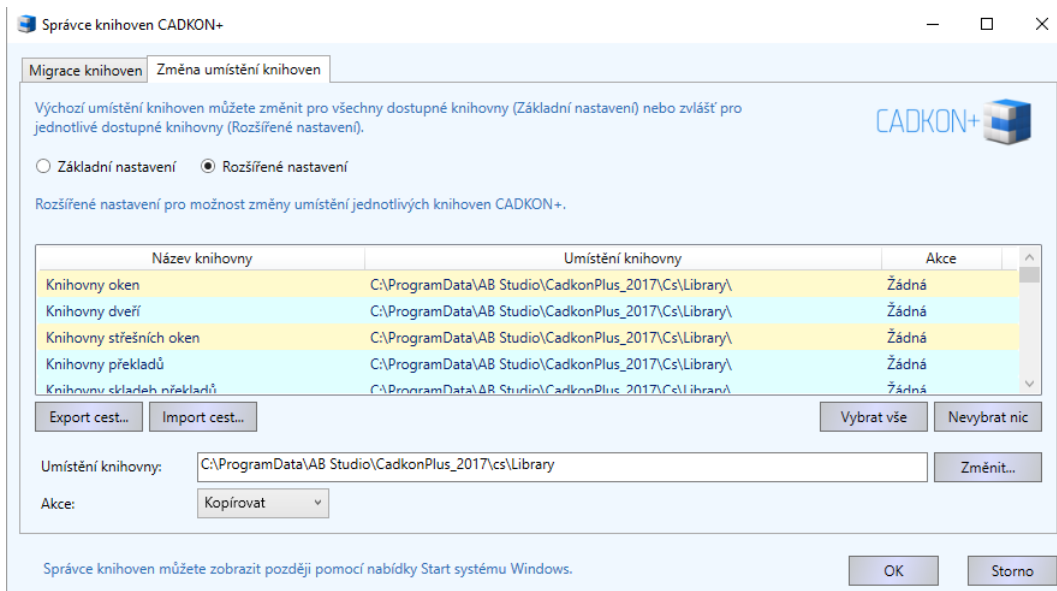
- **Žádná** - u vybraných knihoven nedojde ke změně umístění.
- **Kopírovat** - nakopíruje vybrané knihovny na nově zadanou cestu a nastaví cesty CADKONu na nově nakopírované knihovny. Při odinstalaci knihovny nesmaže ani nezálohuje.
- **Přesunout** - přesune vybrané knihovny na nově zadanou cestu a nastaví cesty CADKONu na nově přesunuté knihovny. Při odinstalaci knihovny nesmaže ani nezálohuje.
- **Nastavit cestu** - Pouze nastaví cestu na již existující knihovny. Při odinstalaci knihovny nesmaže ani nezálohuje.

Jednotlivé akce a cesty, které nastavíte pro jednotlivé knihovny se zobrazí v seznamu knihoven ve sloupci *Umístění knihovny*.

3. Provedené změny potvrdíte kliknutím na tlačítko OK.

Upozornění:

V případě, že je na jednom počítači více uživatelských profilů a jeden z uživatelů provede změny v umístění knihoven, je nutné tyto změny provést v každém uživatelském profilu, jinak CADKON knihovny nedohledá. To může mít za následek nefunkčnost knihoven a nestabilitu CADKONu.



Aktualizace starší verze v rámci CADKON+ Active (Subscription Programu)

Pokud obdržíte v rámci platného **CADKON+ Active** (Subscription) email s informací o uvedení nové verze CADKON+, stáhněte si z odkazu v emailu na vaše PC novou instalaci CADKON+ 2019. CADKON+ 2019 podporuje pouze 64-bitový operační systém, proto bude nabídnuta ke stažení instalace pouze 64-bitové verze. Instalaci spustíte poklepnutím na stažený instalační soubor *SetupCadkonPlus.exe*.

Pro instalaci CADKON+ 2019 je nutné provést zcela novou instalaci (postupujte dle kapitoly První instalace CADKON+ 2019). Stávající instalovanou verzi CADKON+ 2018, resp. starší, není nutné odinstalovat (původní i nová verze budou pracovat souběžně).

Poznámka:

Pokud budete provádět odinstalaci starší verze a máte nainstalované knihovny v nastavení Místní nebo Lokální (viz kapitola První instalace CADKONu odstavec 5), automaticky se provede záloha knihoven. Pokud tak učiníte, můžete knihovny sloučit při prvním spuštění nově instalované verze 2019 (postupujte dle kapitoly První spuštění CADKON+ 2019, respektive Migrace knihoven CADKON+).

Upozornění:

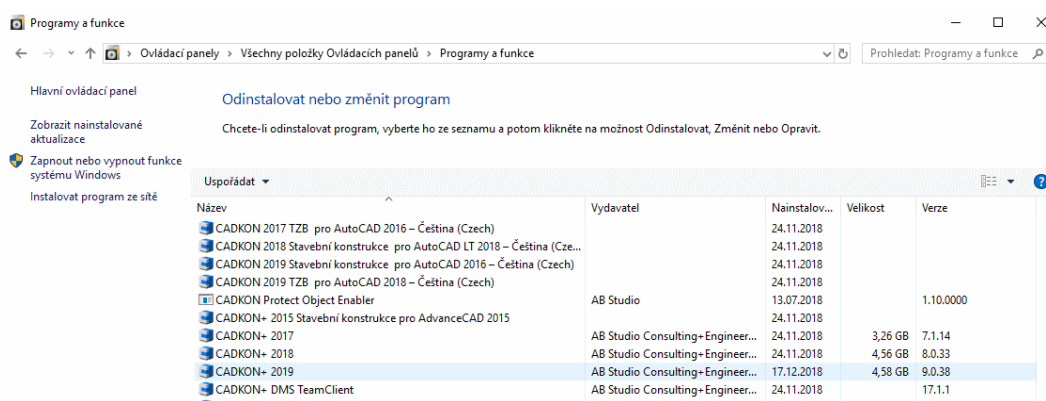
Nově instalovanou verzi CADKON+ 2019 je nutné nově autorizovat. Autorizace produktu je popsána v kapitole Registrace a autorizace pro jednoho uživatele - softwarová ochrana.

V případě aktualizace verze pomocí **Service Packu**, se jedná pouze o aktualizaci stávající verze, tzn. není nutná nová autorizace ani nedochází ke kompletní nové instalaci. Popis instalace je vždy uveden v popisu novinek příslušného Service Packu.

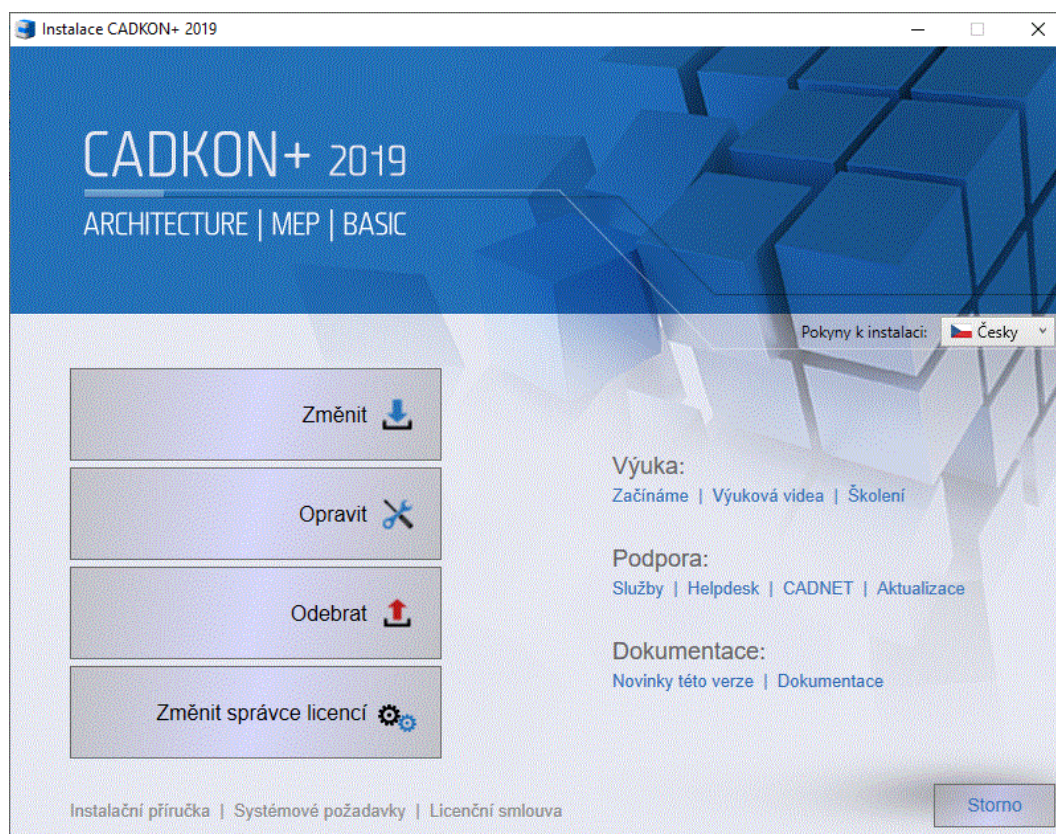
Změna konfigurace CADKON+

V systému můžete mít nainstalován CADKON+ 2019 pouze jednou. Dodatečnou změnu konfigurace, lze provést následujícím způsobem:

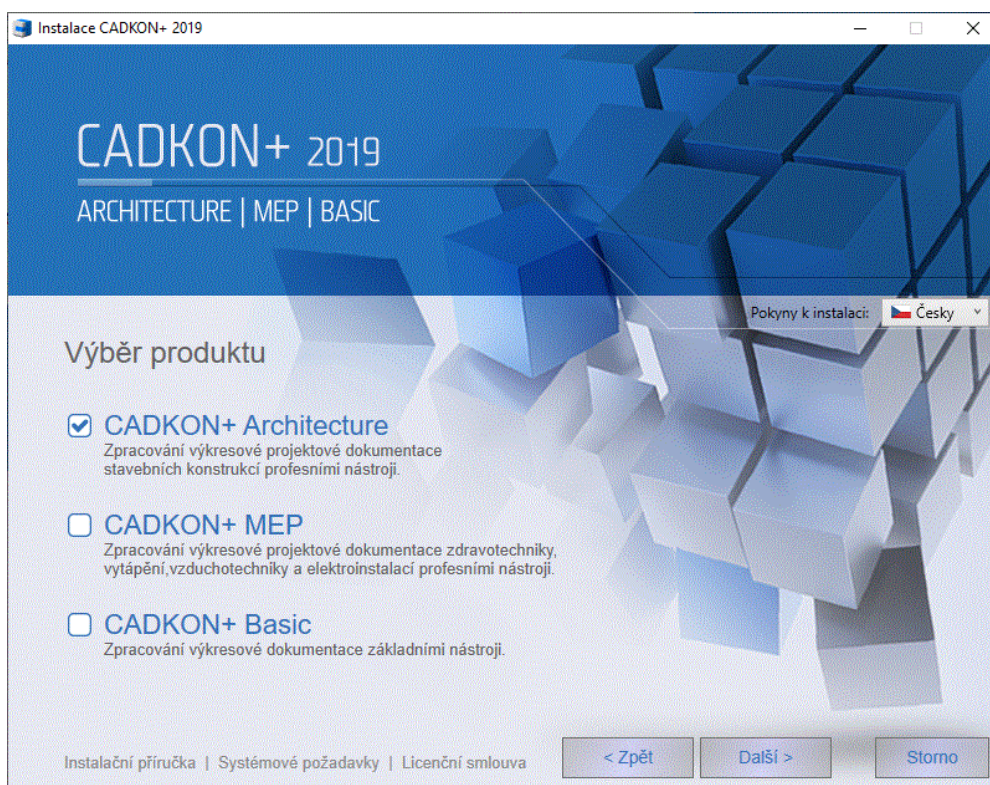
1. Pod nabídkou Start (Windows) přejděte do Ovládacích panelů *(ve Windows 10 pravým kliknutím myši na Start a volbu Ovládací panely)/ Programy/ Programy a funkce*.
2. V seznamu nainstalovaný programů dohledejte a vyberte program **CADKON+ 2019**.



3. Použijte tlačítko **Změnit**, které spustí instalační balíček CADKON+ pro změnu konfigurace.
4. Dojde k zobrazení dialogového panelu s volbou **Změnit**, **Opravit**, **Odebrat** nebo **Změnit správce licencí**.



5. V následujícím kroku při volbě **Změnit** je zobrazen dialogový panel Výběr produktu. Zde je možné zvolit produkty (Architecture, MEP, Basic), které chcete případně doinstalovat nebo odinstalovat. Poté co vyberete požadované produkty klikněte na tlačítko **Další**.

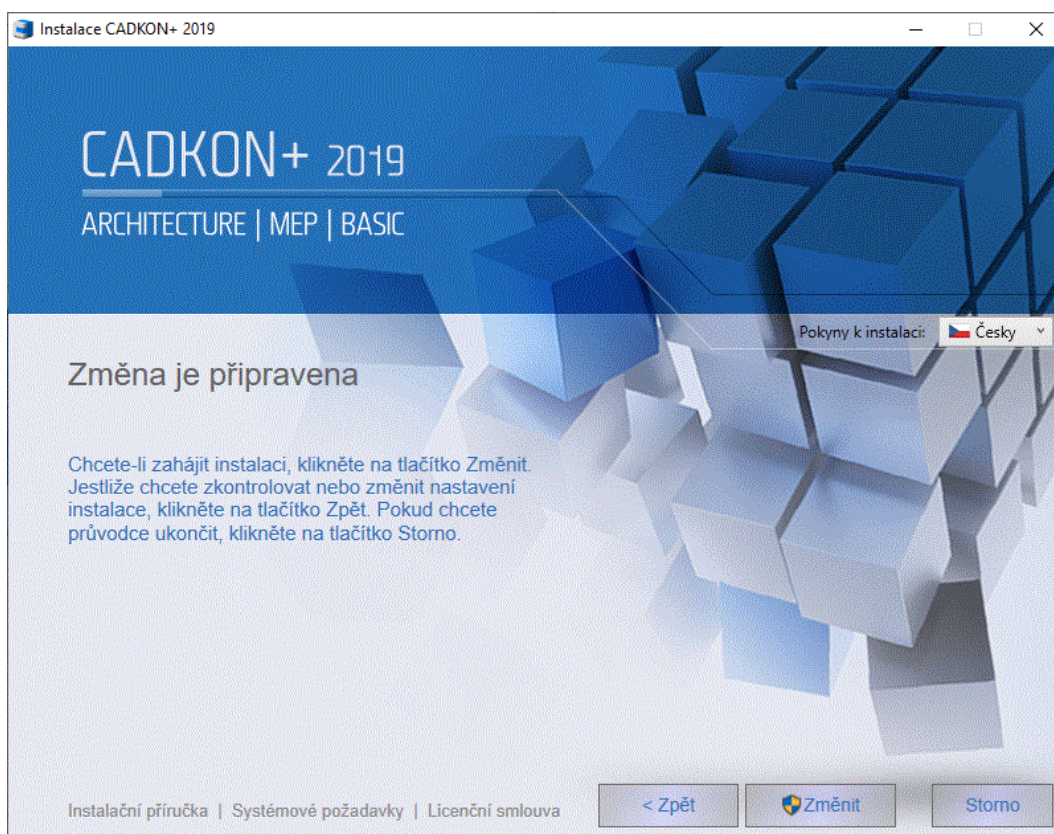
**Poznámka:**

V dialogu výběr produktu, není možné odškrtnout všechny moduly (znepřístupní se tím volba **Další nutná pro pokračování**). Pokud chcete odinstalovat celý CADKON+, je nutné v předchozím kroku instalace použít volbu **Odebrat**.

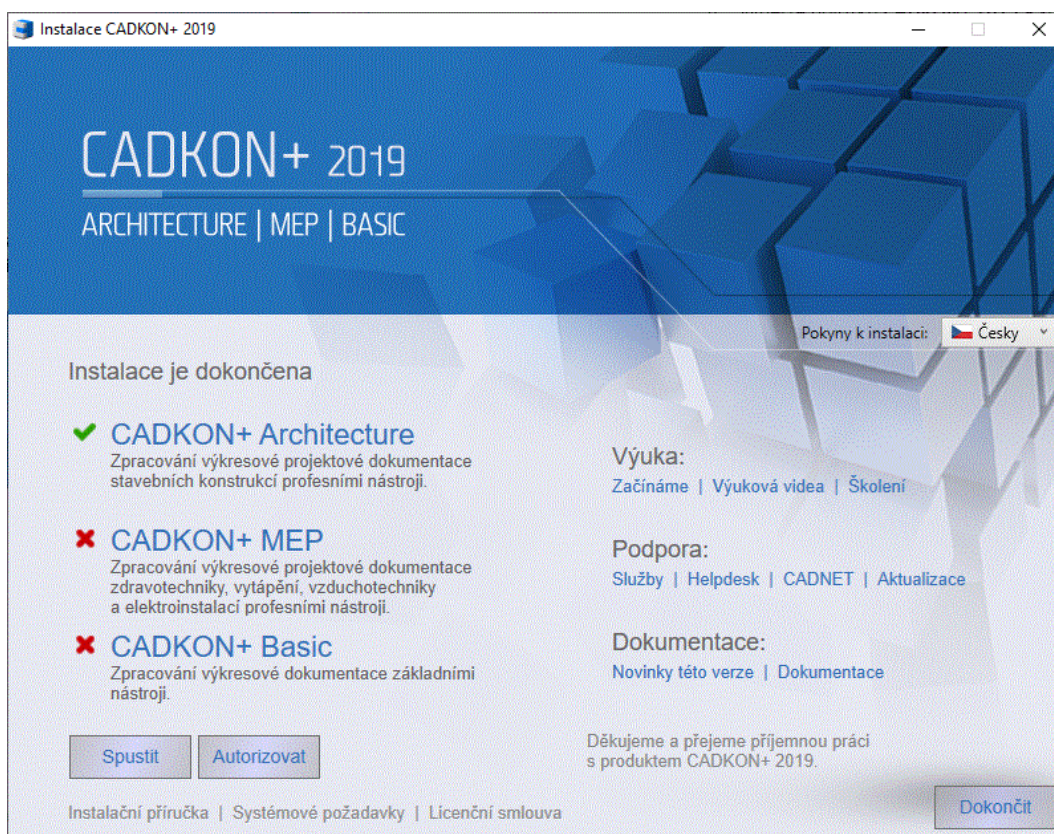
6. V dialogovém panelu *Změna je připravena* jste informováni, že nastavení instalace je kompletní. Pro samotné zahájení instalace klikněte na tlačítko **Změnit**. Pokud chcete změnit nastavení instalace můžete se vrátit pomocí tlačítka **Zpět** a provést změny v nastavení instalace.

Poznámka:

Pokud budete vyzváni povolit CADKONu změny v tomto počítači tak změny povolte kliknutím na **Ano**.



7. Po nainstalování požadovaných součástí se zobrazí dialogový panel Instalace je dokončena. Kliknutím na tlačítko **Dokončit** ukončíte průvodce instalací.



Odeinstalace CADKON+

Chcete-li CADKON+ odeinstalovat z počítače, postupujte následovně:

Windows 10/8.1

1. Klikněte pravým tlačítkem myši na **Start**.
2. Vyberte volbu **Programy a funkce**.
3. Vyberte položku **CADKON+ 2019** a stiskněte tlačítko **Odeinstalovat**.

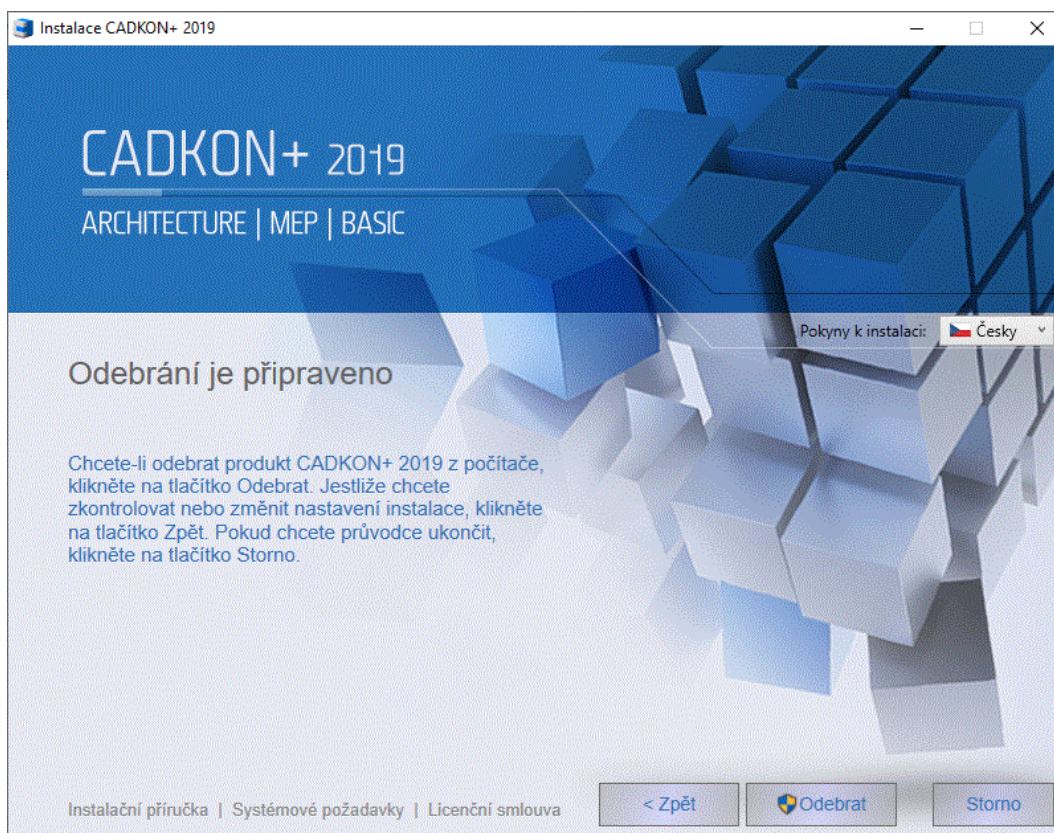
Windows 7:

1. klepněte na tlačítko **Start** (v liště Windows).
2. vyberte položku **Ovládací panely**.
3. klikněte na ikonu Programy – Odeinstalovat program
4. vyberte položku **CADKON+ 2019** a stiskněte tlačítko **Odeinstalovat**.

V zobrazeném dialogovém panelu *Odebrání je připraveno* klikněte na **Odebrat**.

Poznámka:

Po odeinstalaci CADKON+ z počítače zůstane již autorizovaná licence zachována (po nové instalaci již nebude nutné CADKON znovu autorizovat).



Záloha datových souborů

Oinstalace zachová datové soubory CADKONu ve Vašem uživatelském profilu, jedná se o soubory ve složkách DAT a MENU (standardní umístění C:\Users*profil uživatele*\AppData\Roaming\AB Studio\CadkonPlus_2019\cs).

V případě opětovné instalace stejné verze budou tyto soubory opět použity (instalace je nepřepíše).

V případě instalace novější verze budou původní datové soubory zálohovány a vytvořeny nové. Záloha ve formátu např. CadkonPlus_2019 {B481E886-E7B7-44A9-833C-D4F0B77517AC}_v7.0.0023 bude vytvořena na původní cestě.

Pokud instalujete novější verzi CADKONu (například s novým Service Packem) bude udělána záloha a instalace vytvoří nové datové soubory. Pokud chcete původní soubory obnovit je nutné nahradit nově instalované datové soubory původními datovými soubory, které byly automaticky zálohované.

Záloha knihoven

Při odinstalaci se zálohují automaticky knihovny typu "Výchozí" a "Místní", viz. kapitola *První instalace CADKONu +2019*.

"Výchozí" - Záloha se provádí tak, že se vytvoří ve stejném umístění (C:\ProgramData\AB Studio\) nová složka ve formátu např. CadkonPlus_2019 {20160815-083123}_backup. Do této složky jsou nakopírovány knihovny z původního umístění C:\ProgramData\AB Studio\CadkonPlus_2019.

"Místní" - záloha se provádí tak, že se vytvoří nová složka ve formátu (např. CadkonPlus_2019 {20160815-083123}_backup) v adresáři, kde bylo nastaveno původní umístění knihoven.

Poznámka:

Formát názvu složky zálohy např. CadkonPlus_2019 {20180815-083123}_backup obsahuje v sobě zakomponované datum: 2018-08-15, které slouží k jednoduššímu pozdějšímu dohledání konkrétní zálohy.

Upozornění:

*Umístění jednotlivých knihoven je možné dodatečně měnit **Správce knihoven CADKON+** (nebo editací *Library.ini* - standardně je soubor umístěn: C:\Users\Uživatel\AppData\Roaming\AB Studio\CadkonPlus_2019\cs\Dat). Pokud však změníte umístění knihoven a CADKON na dané cestě knihovny nedohledá, může to mít za následek nestabilitu programu a nefunkčnost daných knihoven.*

Umístění souborů v adresářích

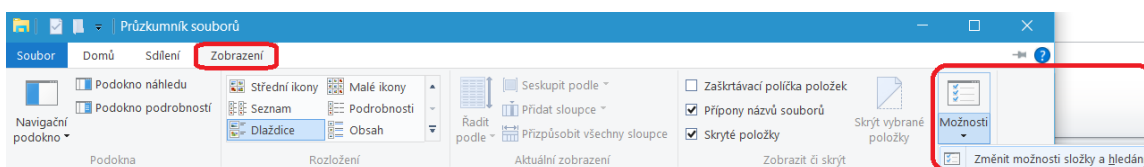
Po instalaci CADKON+ 2019 nemůžu najít adresář, kde jsou nahrány např. definiční soubory typů čar. Kde je najdu?

Nejprve doporučujeme nastavit zobrazování skrytých souborů a složek ve Windows.

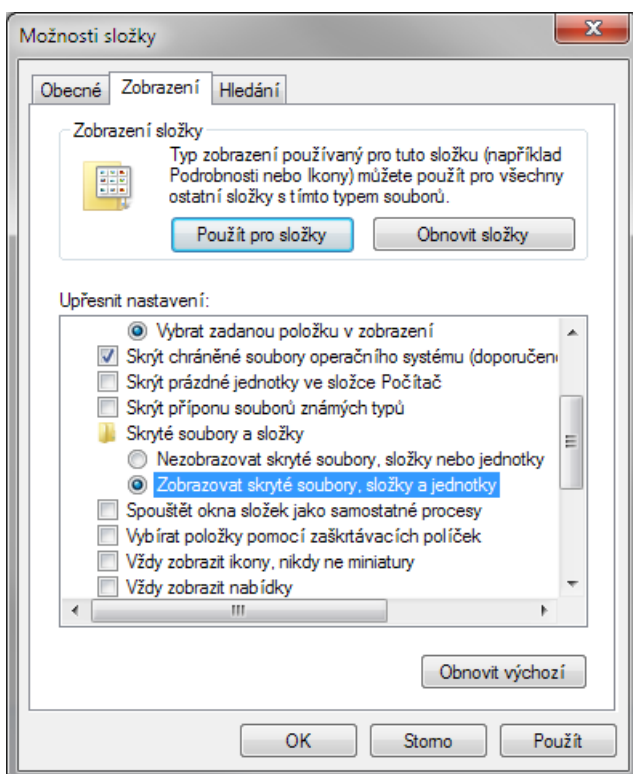
Postup:

1. Spustíte program Průzkumník Windows.
2. Z roletového menu Nástroje (pro zpřístupnění nabídky stiskněte klávesu Alt) vyberte položku Možnosti složky.

Ve Windows 10 v kartě *Zobrazení* vyberte položku **Možnosti** a zvolte **Změnit možnosti složky a hledání**.



3. V dialogovém okně klepněte na kartu **Zobrazení**.
4. Nastavte položku *Zobrazovat skryté soubory a složky*.



Knihovny, definiční soubory čar a šrafů atd.	
verze Windows	cesta k adresáři CADKONu
Windows 10, 8.1, 8, 7, – cz, en	ProgramData

Menu, nastavení programu atd.	
verze Windows	cesta k adresáři CADKONu
Windows 10, 8.1, 8, 7, – cz, en	Users\"uživatelské jméno"\AppData\Roaming

O procesu aktivace

Po instalaci CADKON+ musíte před použitím softwaru aktivovat licenci.

Proces aktivace je proces, který umožňuje uživatelům, kteří si zakoupili licenci, používat software společnosti GRAITEC v rámci licenčních práv.

Proces aktivace je založen na Sériovém čísle a Aktivačním ID poskytnutém Vaším prodejcem nebo společností GRAITEC. Pokud je nemáte, kontaktujte Vašeho prodejce nebo společnost GRAITEC.

- *Sériové číslo* je jedinečný identifikátor licence (síťové nebo samostatné).
- *Aktivační ID* umožňuje používat verzi softwaru v rámci zakoupeného licenčního balíčku.

Všechny licence CADKON+ jsou poskytovány licenčním serverem společnosti GRAITEC.

Proces začíná při prvním použití softwaru. Váš počítač kontaktuje aktivační server společnosti GRAITEC. Práva k licenci jsou zapsána do databáze aktivačního serveru, který zpracovává informace. Jestliže je informace registrována (Sériové číslo a Aktivační ID), pak jsou práva k zakoupené licenci přenesena na Váš počítač a vy můžete začít používat produkt v souladu s licenčními ustanoveními.

Proces aktivace je shodný pro všechny moduly CADKON+ (Basic, MEP, Architecture).

Licence se aktivuje online pomocí internetu. Pokud nemáte internetové připojení, *Správce licencí* nabízí možnost aktivovat licenci offline.

Typy licencí

CADKON+ může být používán na jednom počítači nebo v síti, podle požadovaného typu licence.

Samostatná licence

Samostatná licence dovoluje používat software pouze na jednom počítači.

- Pokud jste zakoupili software, obdržíte pro aktivaci licence *Sériové číslo* a *Aktivační ID*, který obsahuje zakoupené moduly.
- Licence na vyzkoušení umožňuje spustit CADKON+ po dobu 30 dní. Je také založen na sériovém čísle a aktivačním ID poskytnutém při požádání o licenci na vyzkoušení. Pokud po 30 dnech není zkušební verze registrována a poskytnuty platné *Sériové číslo* a *Aktivační ID*, CADKON+ nebude možné spustit.

Síťové licence

Síťová licence dovoluje spustit CADKON+ na více pracovních stanicích s použitím serveru, který přiděluje licence.

Migrace z předchozí verze

Pokud máte platný CADKON Active (předplatné), certifikát k nové licenci s aktivačními údaji obdržíte automaticky e-mailem od společnosti GRAITEC.

Migrace z CADKON+ 2018 na CADKON+ 2019

Pokud provádíte migraci z předchozí verze, obdržíte od společnosti GRAITEC pro novou verzi nový instalační balíček CADKON+ a certifikát k licenci.

Certifikát k licenci pro novou verzi obsahuje:

- Stejně sériové číslo jako pro předchozí verzi CADKON+.
- Nový aktivační kód pro novou verzi, který autorizuje stejný rozsah funkcí.

Například máte nainstalovaný a aktivovaný CADKON+ 2018 a obdrželi jste aktivační kód pro CADKON+ 2019.

Při aktivaci licence použijte stávající sériové číslo a nový aktivační kód.

1. Nainstalujte novou verzi CADKON+ 2019 (viz kapitola Instalace CADKON+ 2019).
2. Vraťte předchozí licenci CADKON+ 2018 (viz kapitola Vrácení licence).

Upozornění: *Vzhledem k tomu, že sériové číslo je jedinečné, pokud je licence CADKON+ 2018 aktivní, nebudete moci aktivovat licenci verze 2019, dokud nevrátíte licenci předchozí verze na aktivační server společnosti GRAITEC.*

Licenci je nutné vrátit z počítače, pro který byla aktivována.

3. Aktivujte CADKON+ 2019 pomocí stávajícího sériového čísla a nového aktivačního kódu (viz kapitola Aktivace licence).

Poznámka: *Licence pro verzi 2019 umožňuje používat CADKON+ 2019 a CADKON+ 2018 na stejném počítači.*

Aktivace licence

Po instalaci CADKON+ musíte před použitím softwaru aktivovat licenci.

Spuštění procesu aktivace

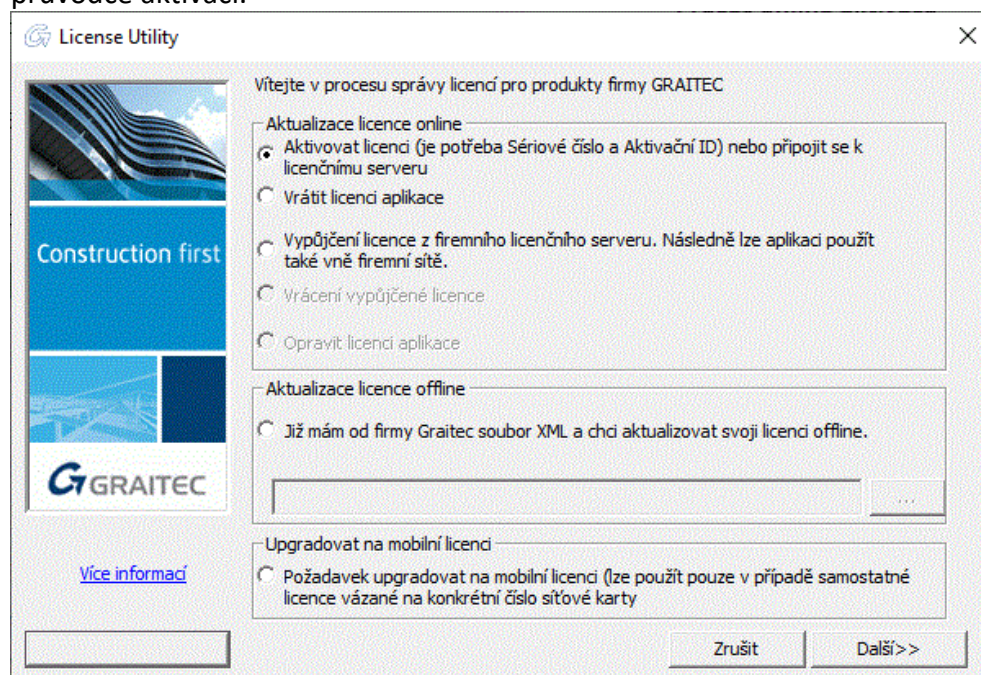
Proces aktivace se nastartuje při prvním spuštění aplikace CADKON+. Jakmile je licence jednou aktivována, *Správce licencí* se již nezobrazuje. Aktivovat licenci nebo požádat o licenci na vyzkoušení můžete i bez spuštění CADKON+ pomocí ***Správce licencí***.

Spuštění procesu aktivace pomocí Správce licencí

Z nabídky Windows Start: Programy > CADKON+ 2019 > **Správce licencí**

Umístění exe souboru *Správce licencí*: C:\Program Files (x86)\Common Files\Graitec***LicenseUtility.exe***

Objeví se licenční správce a následně pro aktivaci licence postupujte podle kroků průvodce aktivací.



Aktivování licence online

Před spuštěním

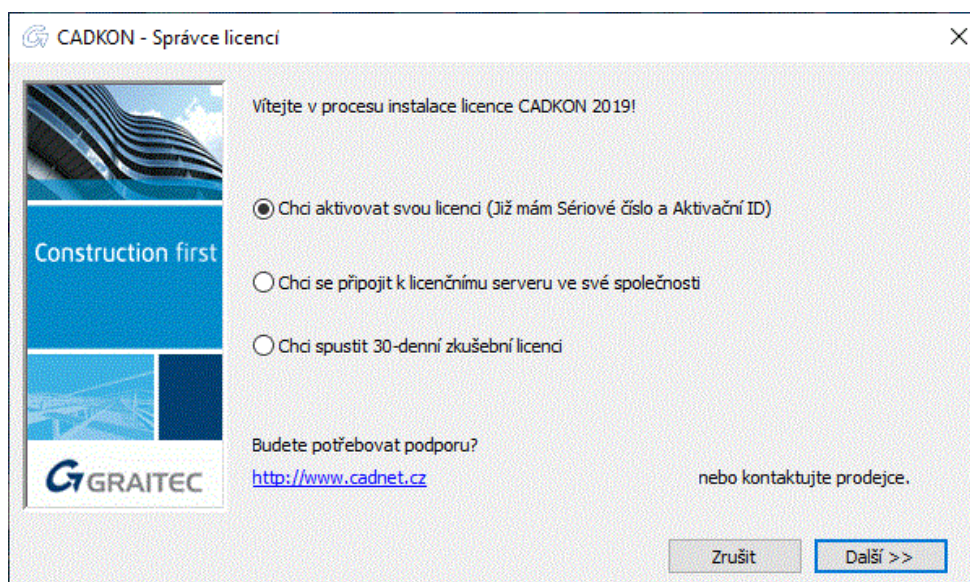
- Ujistěte se, že máte *Sériové číslo a Aktivační ID*.
- Zkontrolujte připojení k internetu.

Poznámka: Ujistěte se, že máte *Sériové číslo a Aktivační ID*; v opačném případě můžete požádat o zkušební licenci nebo můžete CADKON+ používat 5 dní.

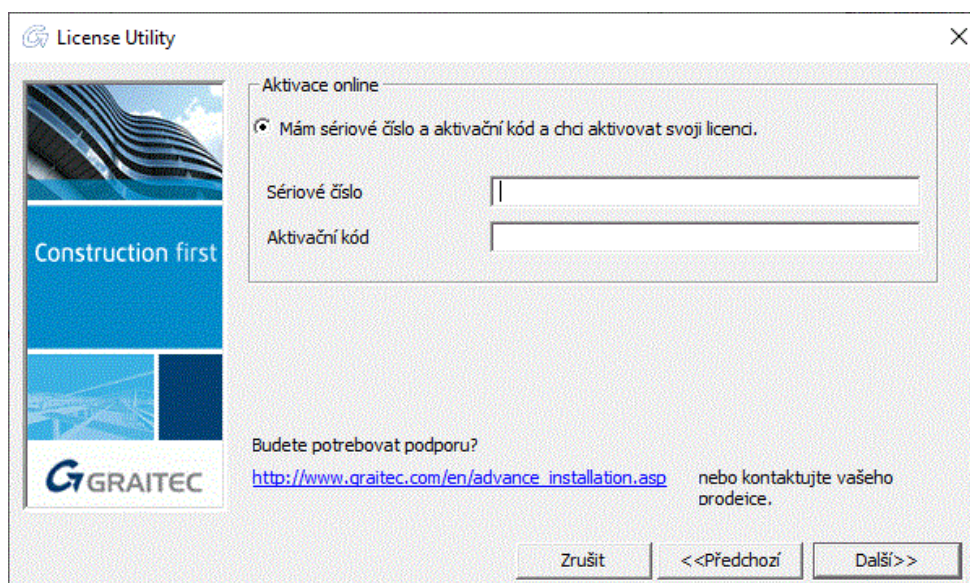
Proces online aktivace

Spusťte proces aktivace a proveďte následující kroky:

1. V prvním kroku vyberte, **Chci aktivovat svoji licenci** a stiskněte **Další**.



2. Zadejte *Sériové číslo a Aktivační ID*. Stiskněte tlačítko **Další**.

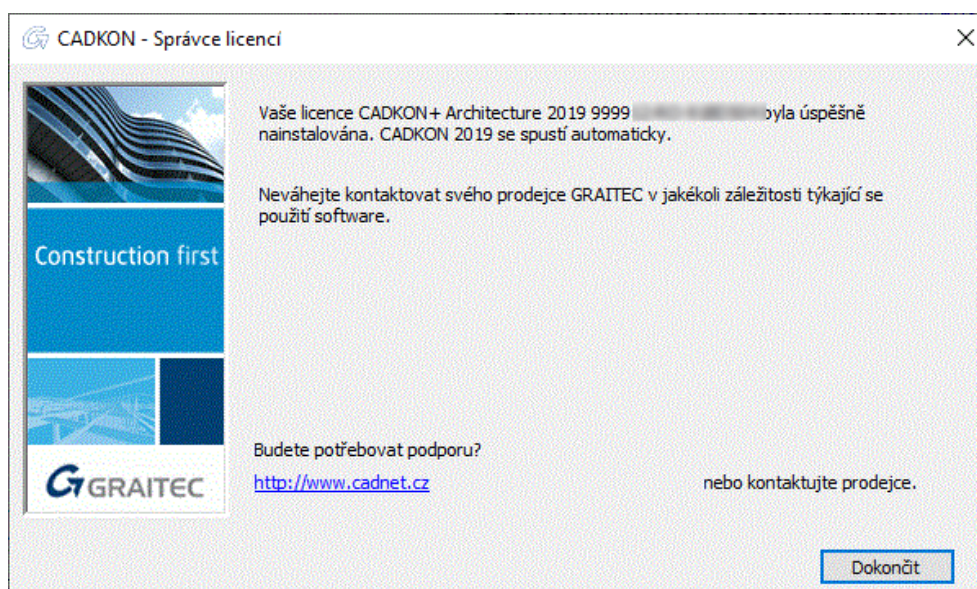


3. Váš počítač se spojí s aktivačním serverem společnosti GRAITEC, kde je uložena databáze licencí.

Aktivační server přijme informaci a zpracuje ji.

- Pokud *Sériové číslo* a *Aktivační ID* jsou registrované, pak jsou práva na licenci podle licenční smlouvy převedeny k zákazníkovi.

Po použití tlačítka **Dokončit** v posledním dialogovém panelu se automaticky spustí CADKON+.



- Pokud *Sériové číslo* a *Aktivační ID* nejsou registrovány, aktivační server společnosti GRAITEC Vás bude informovat o nesouladu aktivačního kódu. Pokud při zadávání kódu uděláte chybu, stiskněte Restart a zkuste to znovu.
- Pokud nemáte *Sériové číslo* nebo *Aktivační ID* (nebo stávající nebyl identifikován), lze instalovat dočasnou licenci na 5 dní. Stiskněte Instalovat dočasnou licenci na 5 dní.

Aktivování licence offline

Pokud počítač, na který chcete instalovat licenci, není připojen k internetu, můžete aktivovat CADKON+ pomocí manuální procedury na základě e-mailu.

Nezbytné informace pro aktivaci softwaru jsou zapsány v souboru .xml vytvořeném na základě *Sériového čísla* a *Aktivačního ID* a automaticky poslaného do společnosti GRAITEC. Tento soubor musí být zaslán na adresu authorization@cadkon.eu

Poznámka: Do předmětu zprávy prosím uveďte „Žádost o offline autorizaci“

Tento proces spočívá ve dvou krocích:

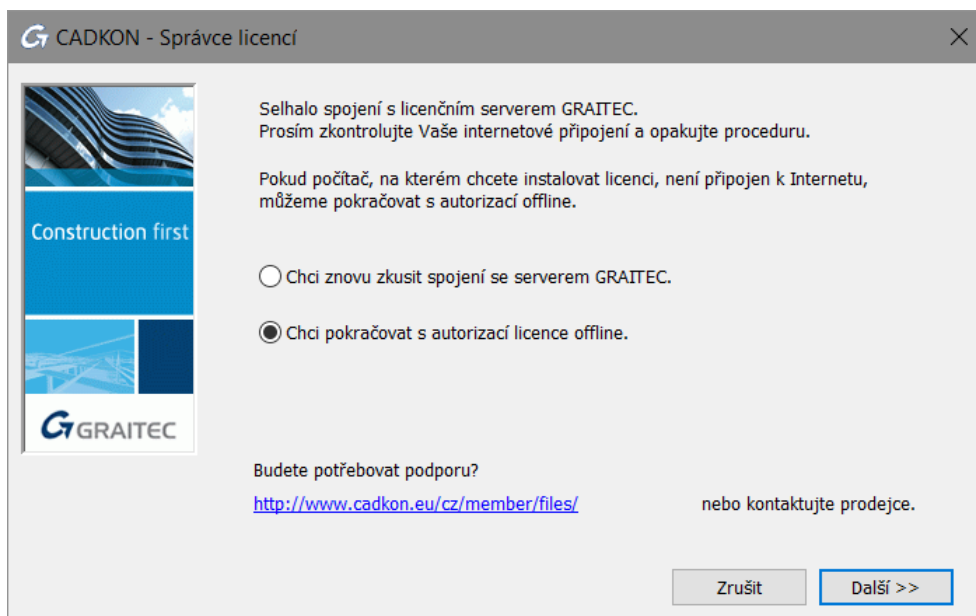
- Zaslání potřebných informací na email
- Aktivace licence pomocí obdrženého souboru .xml

Poznámka: Před prvním spuštěním softwaru musí být počítač inicializován pro licenční systém. Informace nutné pro inicializaci jsou zapsány v souboru .xml vytvořeném na základě *Aktivačního ID* a *Sériového čísla* a poslaného do společnosti GRAITEC.

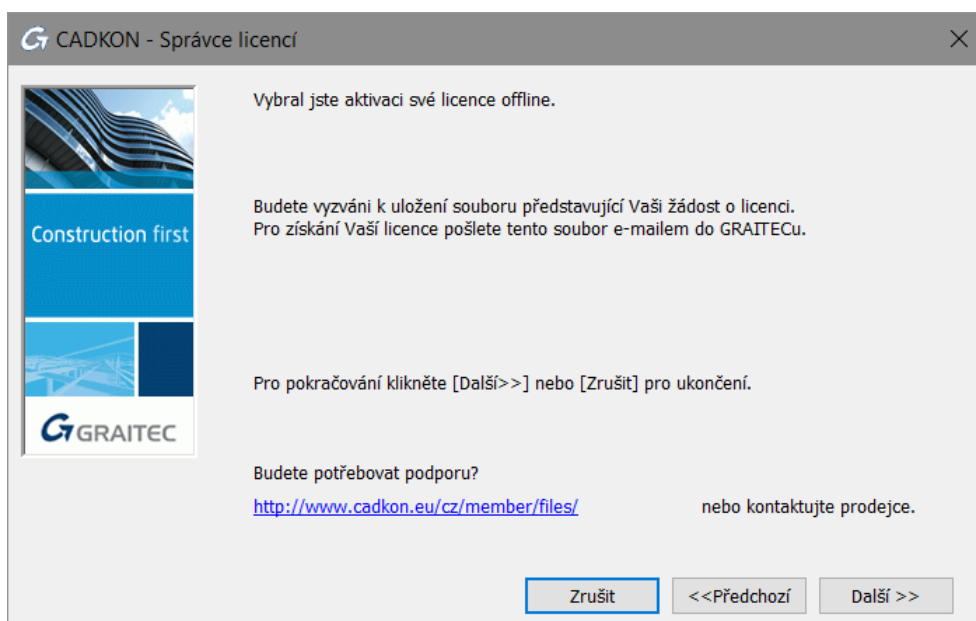
Zaslání potřebných informací společnosti GRAITEC

Poznámka: Ujistěte se, že máte a *Sériové číslo* a *Aktivační ID*.

1. V prvním kroku Správce licencí vyberte **Chci aktivovat svoji licenci** a stiskněte **Další**.
2. Zadejte *Sériové číslo* a *Aktivační ID*. Stiskněte tlačítko **Další**.
3. V následujícím dialogovém panelu vyberte, **Chci provést autorizaci manuálně** a stiskněte **Další**.



4. Přečtěte si informaci a stiskněte **Další**.




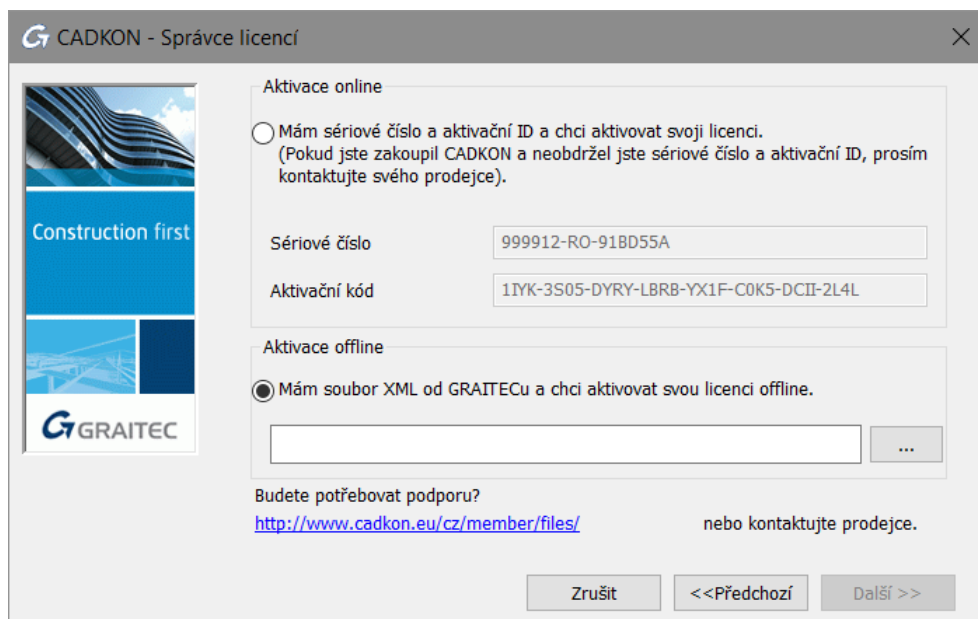
5. Uložte na pevný disk vytvořený **.xml** soubor, který obsahuje informace potřebné pro manuální aktivaci.
6. Automaticky se připraví e-mail s připojeným souborem **.xml**. Požadavek na licenci pošlete na authorization@cadkon.eu

Na základě zaslání souboru do autorizačního oddělení, Vám bude zaslán na registrovaný email soubor **.xml**, nezbytný pro offline aktivaci.

Aktivace licence pomocí obdrženého souboru .xml

Po přijetí licence spusťte *Správce licencí* a proveďte následující kroky:

1. V prvním kroku *Správce licencí*, vyberte **Chci aktivovat svoji licenci** a zmáčkněte **Další**.
2. V následujícím dialogovém panelu vyberte **Mám soubor xml....**
3. Pro specifikaci souboru **.xml** zadejte cestu nebo klikněte na  a najděte soubor, poté klepněte na tlačítko **Další**.



4. Po potvrzení v posledním dialogovém panelu se CADKON+ automaticky spustí.

Obdržený soubor **.xml** je použit pouze pro inicializaci licenčního systému, jakmile je software poprvé spuštěn. Jakmile je počítač inicializován pro licenční systém, objeví se následující dialogový panel:

Zmáčkněte **Další** pro pokračování aktivačního procesu offline. Jiný **.xml** soubor bude uložen a vyměněn s licenčním serverem GRAITEC podle stejného postupu popsaného výše.

Aktivace licence na vyzkoušení

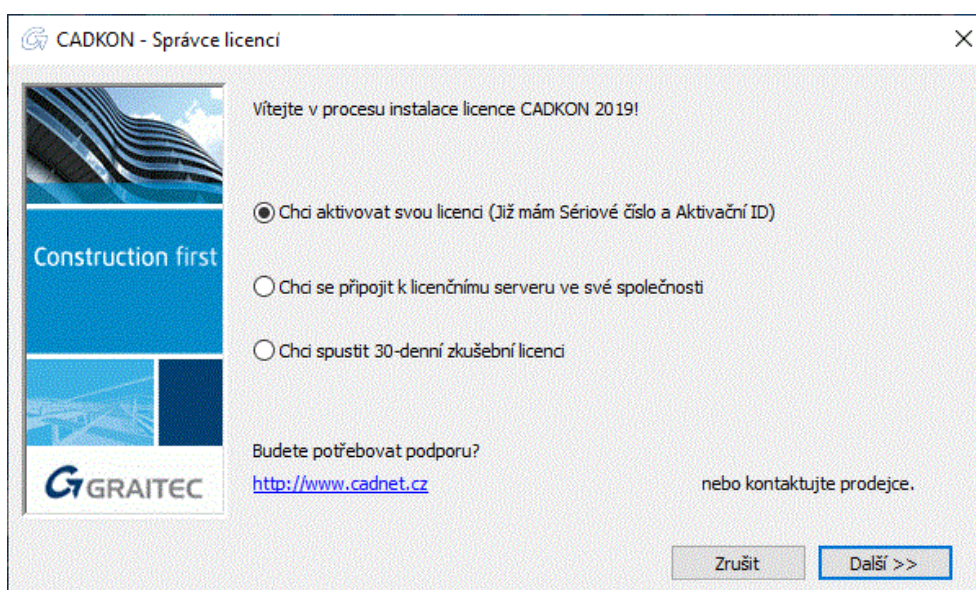
Pokud nemáte *Sériové číslo* a *Aktivační ID*, můžete požádat o licenci na vyzkoušení.

Pokud po 30 dnech není zkušební verze registrována a poskytnuto platné *Sériové číslo* a *Aktivační ID*, CADKON+ nebude možné spustit.

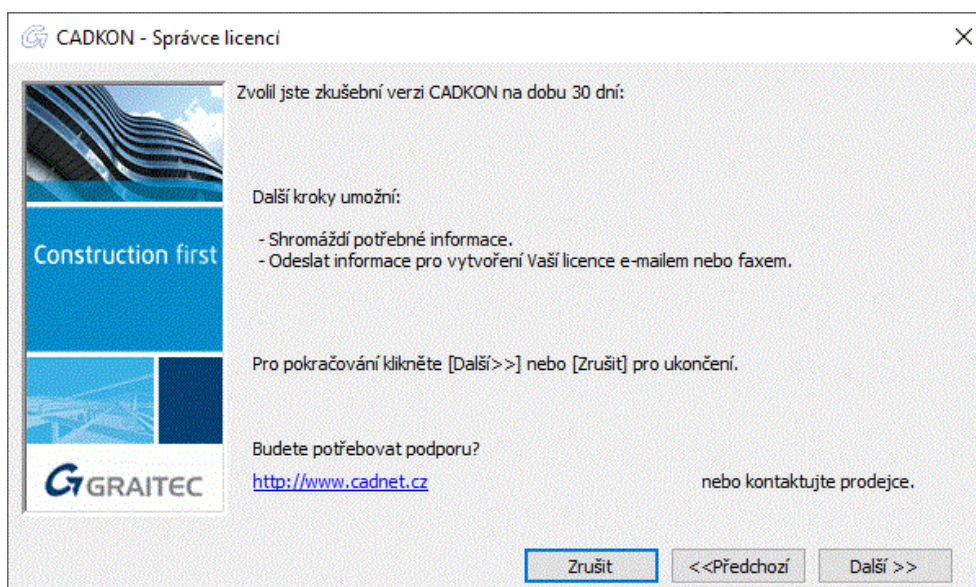
Požádání licence na vyzkoušení

Spusťte Správce licencí a proveďte následující kroky:

1. V prvním kroku vyberte, **Chci spustit 30-denní zkušební licenci** a stiskněte **Další**.



2. Objeví se okno se zprávou. Přečtěte si informaci a stiskněte tlačítko **Další**.



3. V tomto dalším okně vyplňte všechny nezbytné informace potřebné pro vytvoření licence a stiskněte **Další**.

Pokud je PC připojené k internetu, po vyplnění potřebných kontaktních informací a použití tlačítka **Další**, dojde k automatickému odeslání žádosti o zkušební verzi do autorizačního oddělení společnosti GRAITEC a ukončení procesu žádosti o licenci na vyzkoušení. Na Vámi uvedený email, bude následně doručeno potvrzení, o zaslání požadavku licence na vyzkoušení.

4. V případě, že není PC připojené na internet nebo se vyskytnou problémy s připojením, CADKON+ nabízí zaslání informací e-mailem nebo faxem. Vyberte Vámi preferovanou možnost a stiskněte **Další**.

5. Pokud jste vybraly způsob emailem, emailová zpráva se automaticky připraví.
Požadavek na licenci zašlete na autorizace@cadkon.eu nebo autorizace@graitec.cz.

Společnost GRAITEC použije poskytnuté informace pro vytvoření dočasné licence.

Během 48 hodin po odeslání požadavku obdržíte email obsahující *Sériové číslo* a *Aktivační ID*.
Pro aktivaci licence na vyzkoušení postupujte dle kapitoly *Aktivace licence*.

Aktivace síťové licence

Síťová licence dovoluje spustit CADKON+ na více pracovních stanicích s použitím serveru, který přiděluje licence.

- *Síťová licence* je nainstalována na počítač, který je nakonfigurovaný jako server síťových licencí.
- CADKON+ je instalován na každé klientské pracovní stanici.

Používání CADKON+ v síťovém prostředí:

1. Nastavte licenční server, aby mohl spravovat licence softwaru CADKON+ v rámci Vaší lokální sítě. Viz kapitola *Konfigurace licenčního serveru*.
2. Na serveru aktivujte síťovou licenci pomocí **Síťový správce licencí**. Viz kapitola *Aktivace licence na serveru*.
3. Nainstalujte CADKON+ na klientské pracovní stanice (viz kapitola *Instalace*).
4. Aktivujte CADKON+ na klientských pracovních stanicích (viz kapitola *Aktivace produktu na pracovní stanici klienta*).

Nastavení licenčního serveru

Chcete-li definovat počítač jako síťový licenční server v síti, nainstalujte Síťového správce licencí z instalačního souboru „SetupCadkonPlus_2019.exe“ nebo „LicenseServerCzech.msi“. Tento software instaluje následující aplikace:

- Nástroj *Síťový správce licencí* – umožňuje podle situace aktivaci licence online nebo offline. Další volby umožňují snadnější správu licencí (opravu a vrácení).
- LMTools – aplikace pro správu licencí FLEXnet technologie

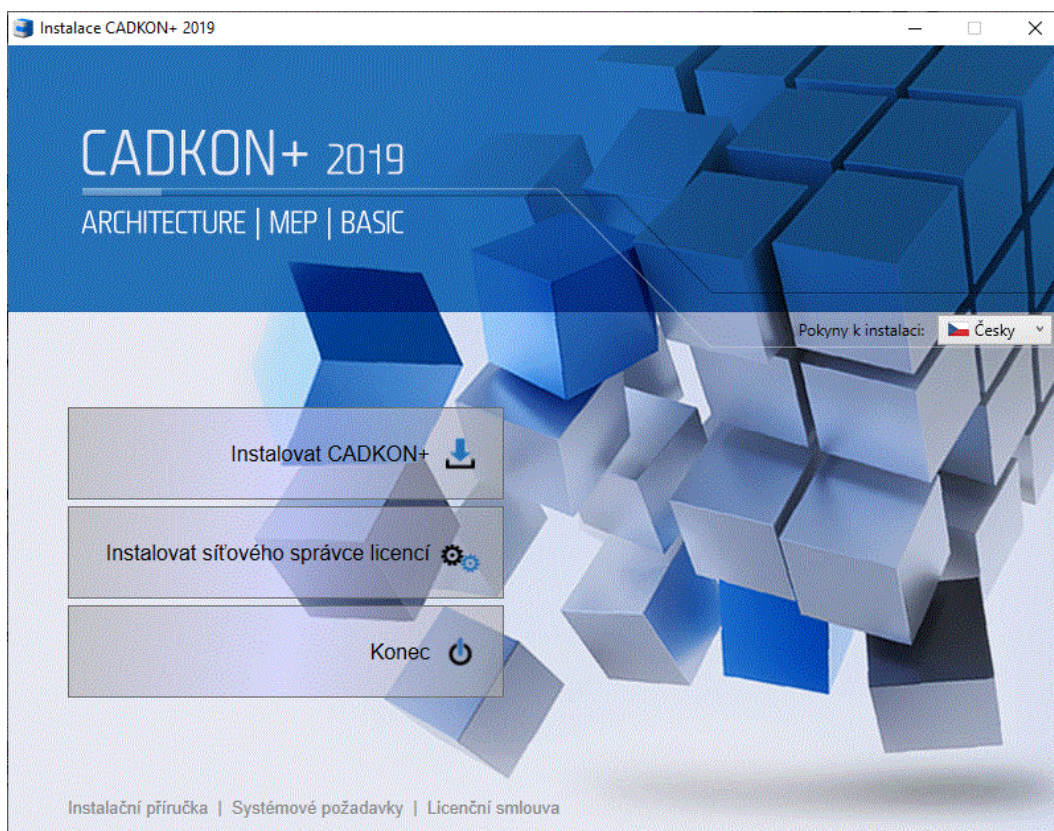
Poznámka: Pokud je již na serveru nainstalovaná jiná verze License Server, odinstalujte jej pomocí Ovládacích panelech. Jinak se zobrazí chybová zpráva a síťová licence nebude aktivována. Viz *Aktualizace síťové licence*.

Upozornění: Před odinstalováním licenčního serveru je nutné vrátit používané licence aktivačnímu serveru GRAITEC. Síťové licence, které mají vypůjčené jednotlivé licence (seats) není možné vrátit aktivačnímu serveru GRAITEC.

Instalace správce licencí

Postup:

1. Spusťte instalační balíček souboru „SetupCadkonPlus_2019.exe“.
2. Po několika sekundách se objeví úvodní dialog průvodce instalací CADKON+, kde zvolte tlačítko **Instalovat síťového správce licencí**. Dále se řiďte pokyny instalačního programu.



Po instalaci se vytvoří ve složce Start (Windows) > Programy > Graitec > License Server > **License Utility**.

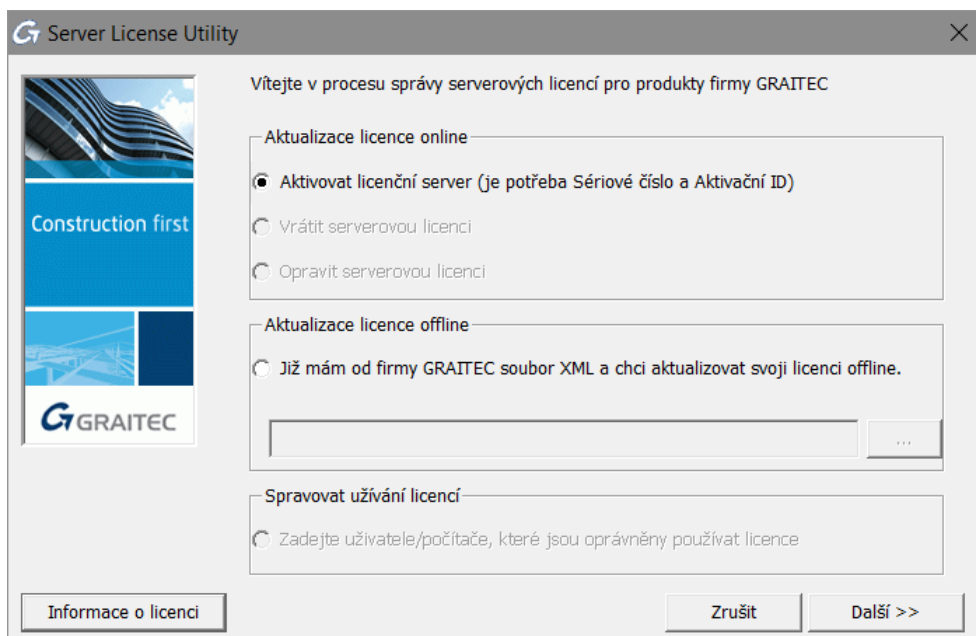
Umístění exe souboru *Síťového správce licencí*: C:\Program Files (x86)\Graitec\License Server\Bin***ServerLicenseUtility.exe***.

Tím je software licenčního serveru nainstalován a je nastavena/aktivována služba GRAITEC License Server.

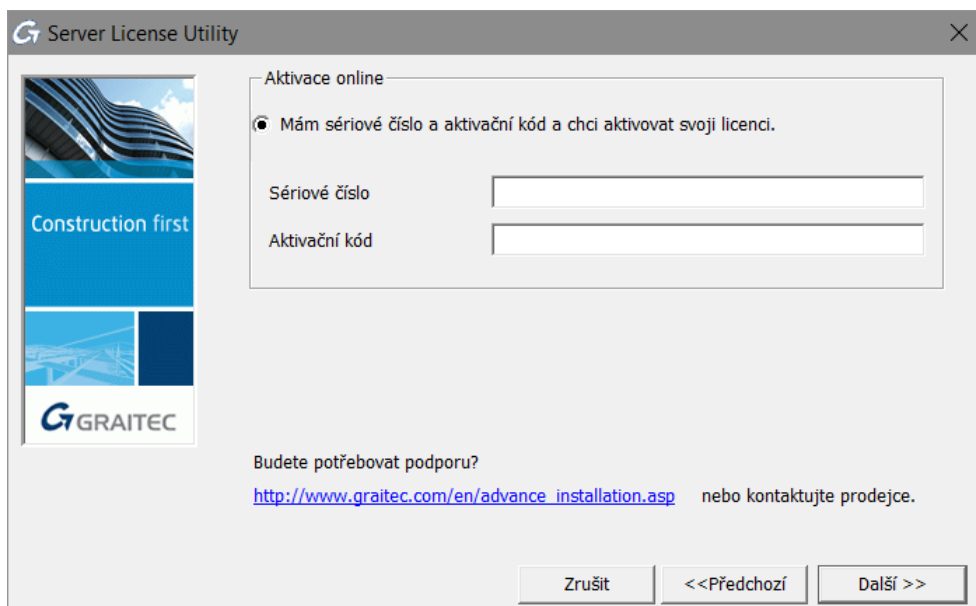
Aktivace licence na serveru

Pro aktivaci síťové licence na licenčním serveru postupujte následovně:

1. Z menu Windows vyberte: **Programy > Graitec > License Server > License Utility**
2. Vyberte volbu **Aktivovat serverovou licenci** a stiskněte **Další**.



3. V následujícím dialogovém panelu zadejte *Sériové číslo* a *Aktivační ID* poskytnuté při zakoupení CADKON+. Stiskněte tlačítko **Další**.



Síťová licence je aktivována.

Poznámka: Pokud máte zakoupené i jiné verze CADKONu (CADKON TZB, CADKON Stavební konstrukce, CADKON-RCD, CADKON REO, CADKON+ MEP, CADKON+ Architecture, CADKON+ Basic), je nutné opakovat proces aktivace (bod 1-3) pro každý zakoupený CADKON a přidat tak na server všechny licence.

Např. pokud máte zakoupený CADKON+ Architecture a CADKON+ MEP, obdržíte dva certifikáty licence, které obsahují vždy jedinečné Sériové číslo a Aktivační ID.

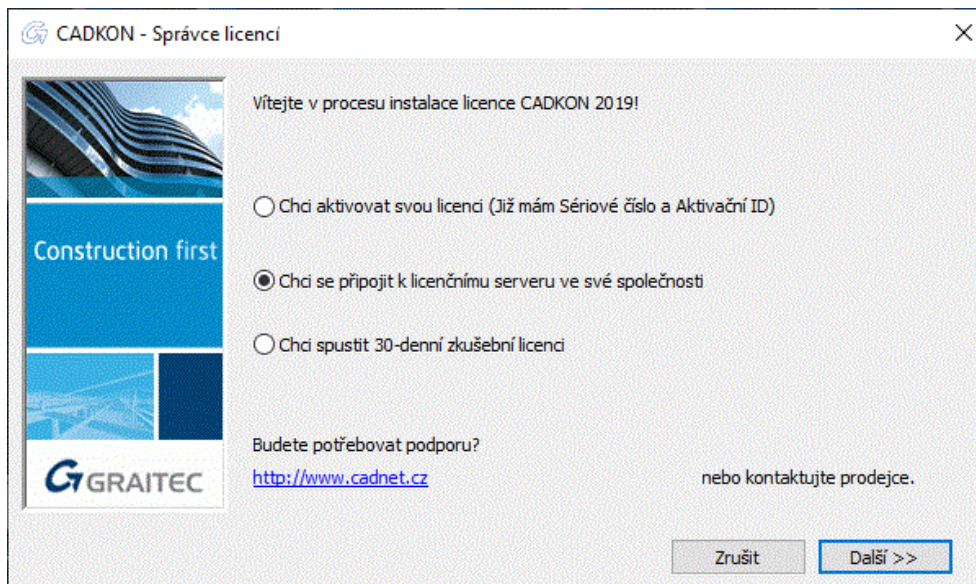
Upozornění: Je důrazně doporučeno síťovou licenci vrátit na aktivační server společnosti GRAITEC před změnou hardwarové konfigurace serveru, formátováním pevného disku serveru nebo instalací systému Windows (licence je závislá na instalaci operačního systému). V opačném případě nebudete moci opětovně aktivovat licenci (vygenerování náhradní licence je zpoplatněno).

Poznámka: Pokud vrátíte síťovou licenci, ujistěte se, že nejsou vypůjčené jednotlivé licence (seats). Jinak není možné licenci vrátit.

Aktivace produktu na pracovní stanici klienta

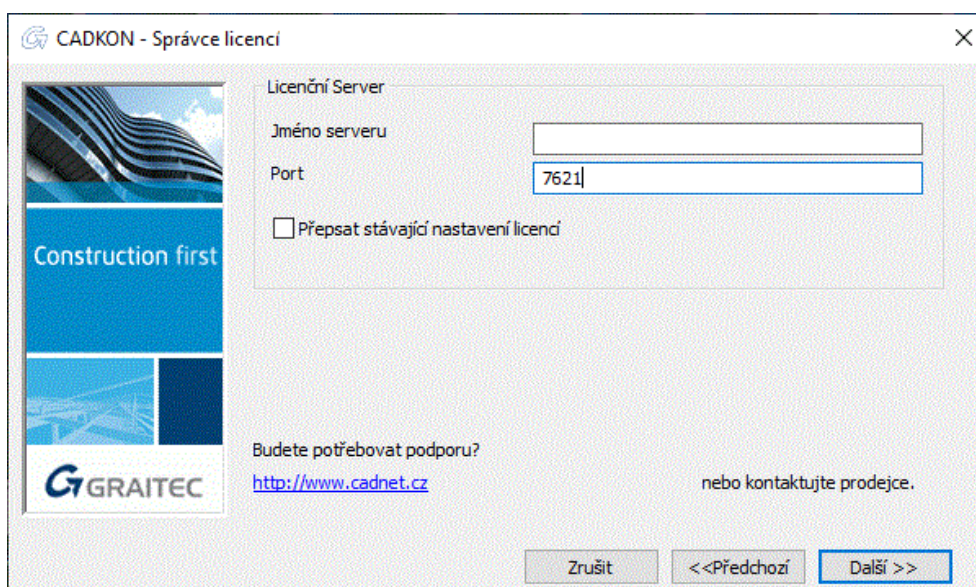
Pokud máte síťovou licenci pro několik pracovních stanic a aktuální instalace je pro klientskou pracovní stanici, postupujte takto:

1. V prvním dialogovém panelu vyberte volbu **Chci se připojit k licenčnímu serveru mé společnosti**. Stiskněte tlačítko **Další**.

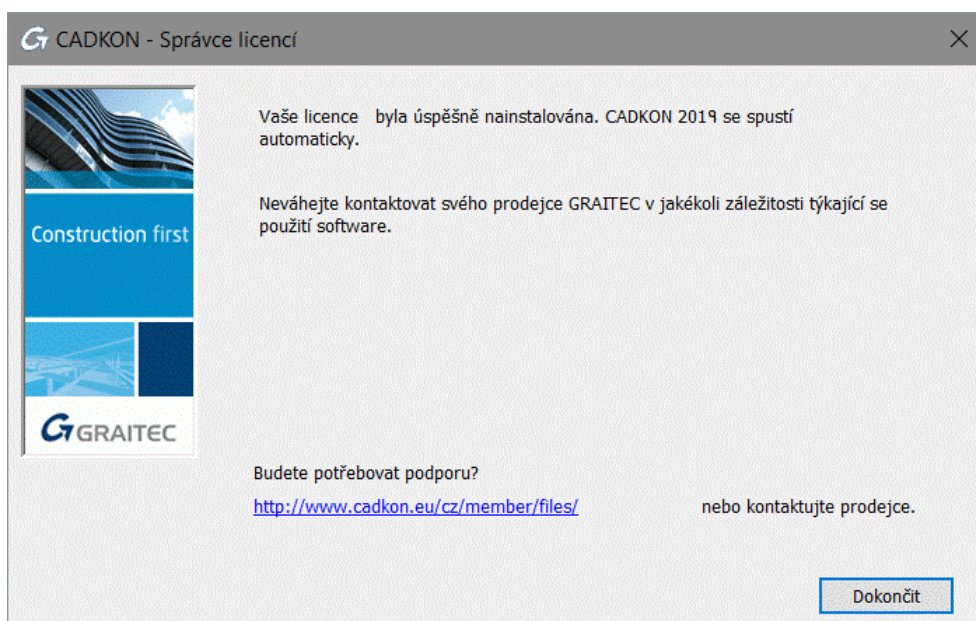


2. V dalším kroku uveďte název počítače, na kterém je **licenční server** nainstalován. Po zadání jména serveru a čísla portu (7621) stiskněte tlačítko **Další**, instalační program vyhledá specifikovaný počítač. Toto hledání může chvíli trvat.

Upozornění: *Musí být použito číslo portu 7621.*



3. Poté, co je server nalezen, stiskněte tlačítko **Dokončit** pro dokončení konfigurace Klient.



Pokud není server nalezen, zobrazí se chybové hlášení.

Pokud počet dostupných licencí nebyl na licenčním serveru překročen, je licence přiřazena klientské pracovní stanici a můžete začít používat CADKON+.

Poznámka: Pokud není server nalezen, zobrazí se chybové hlášení. Ujistěte se, že nastavený port **není používán další aplikací** a že jsou na daný port vytvořeny **výjimky ve firewallu**.

Používání starší verze CADKON+ (2017 a starší) na stejném počítači v síti

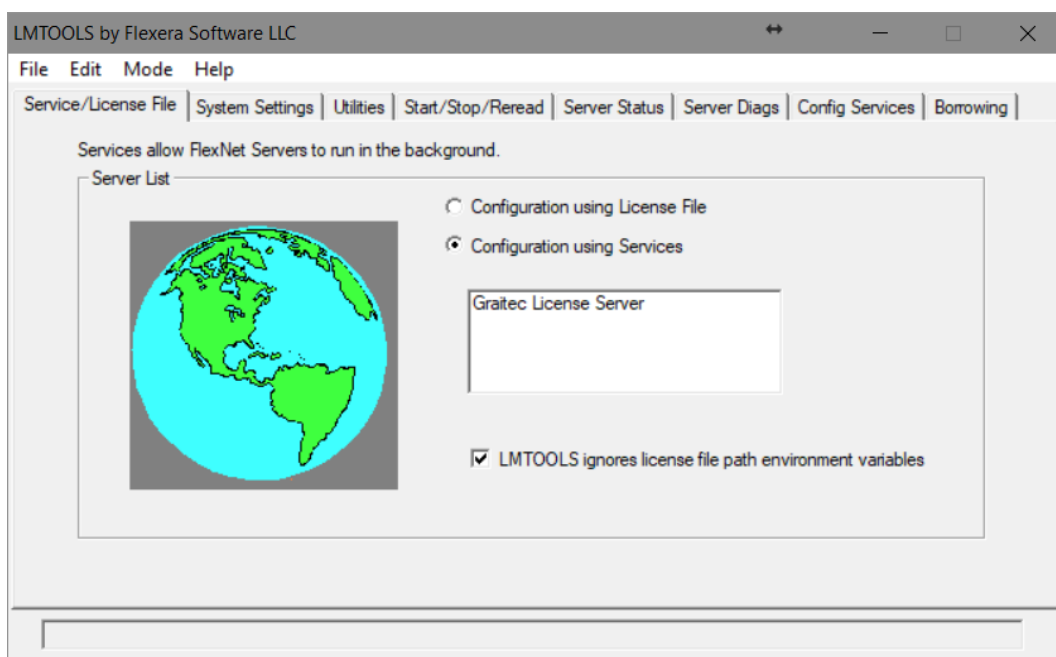
CADKON+ 2017 a starší používá jiný typ softwarové ochrany než CADKON+ 2019. Instalace a konfigurace síťových licencí CADKON+ 2019 je zcela nezávislá na verzi předchozí.

Ověření stavu síťové licence

Síťová licence používá pro správu licencí technologii FLEXnet® od firmy AcressoSoftware.

FLEXnet poskytuje aplikaci LMTools pro správu licenčního serveru. Společně s licenčním serverem je poskytována aplikace LMtools. Tato aplikace ověřuje, zda je licenční server aktivní.

1. Z menu Windows vyberte: **Programy > Gritec > License Server> LMTools**.
2. V dialogu programu "LMtools" můžete zadat úplnou cestu k licenčnímu souboru (přes tlačítko Browse na záložce **Service/Licence File**). Tento soubor se nalézá ve složce, ve které máte nainstalován licenční server.



3. Vyberte kartu **Server Diagnostics** a klikněte na **Perform Diagnostics**.
4. Zavřete aplikaci.

Správa síťové licence

Povolení nebo odepření licence specifikovaným počítačům nebo uživatelům

V rámci sítě může být řízen přístup počítačů nebo uživatelů k licencím na serveru. Pro přidělení oprávnění může být vytvořen soubor voleb. Pomocí souboru voleb administrátor může:

- Dovolit počítači (hostname) nebo uživateli používat licenční pakety (features)
- Odepřít počítači (hostname) nebo uživateli používat licenční pakety

O souboru voleb

Soubor voleb je soubor s příponou OPT a specifickou syntaxí. Pomocí souboru .opt administrátor může dovolit/odepřít uživateli/hostiteli používat specifikovaný paket.

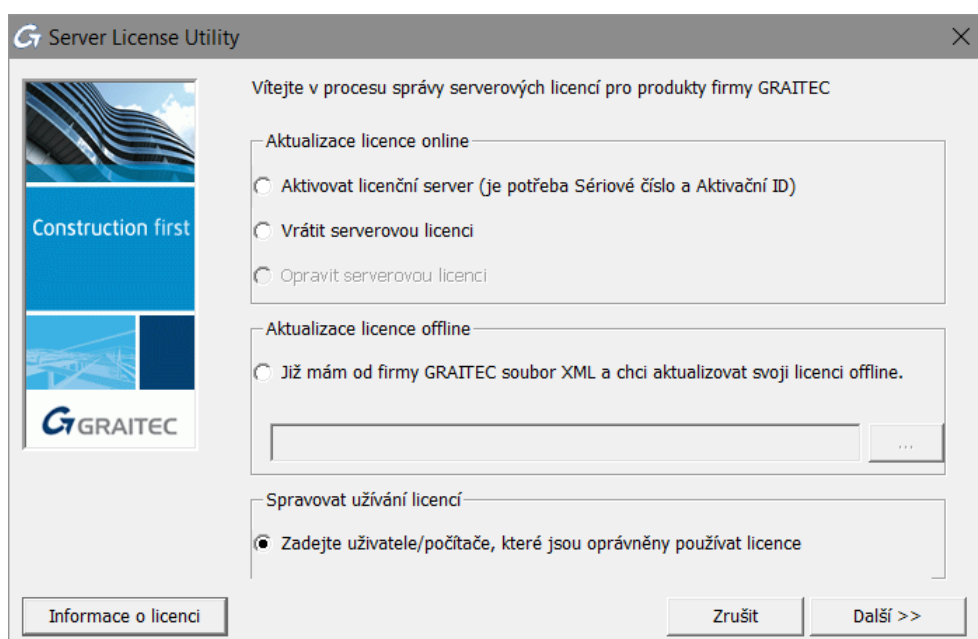
Soubor voleb může být vytvořen pro všechny CADKON+ aplikace pomocí Síťového správce licencí. Soubor voleb se jmenuje GRAITEC.opt a je vytvořen ve stejné složce jako licenční soubor.

Poznámka: Soubor voleb může být vytvořen pomocí libovolného textového editoru podle specifické syntaxe (jak je popsáno v dokumentaci FLEXnetu). Soubor voleb se musí jmenovat GRAITEC.opt a musí být vytvořen ve stejné složce jako licenční soubor.

Vytvoření souboru voleb

Soubor voleb může být vytvořen pomocí nástroje Síťový správce licencí.

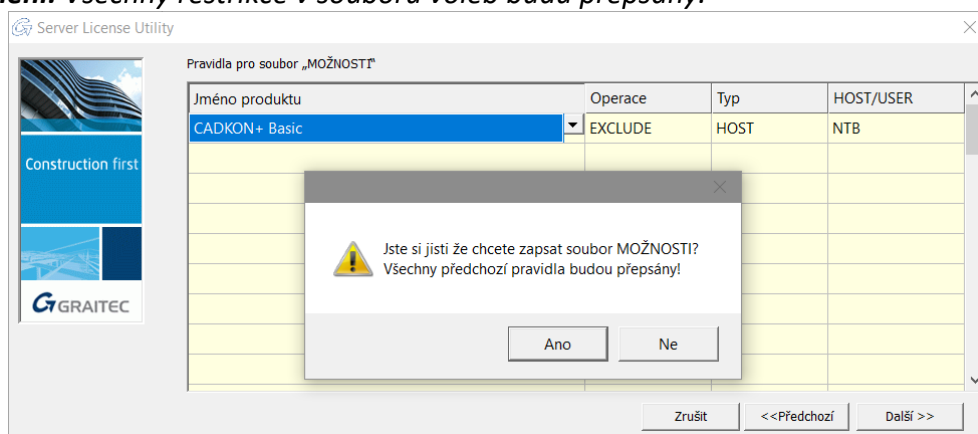
1. Spustíte Síťového správce licencí.
2. V prvním dialogovém panelu vyberte **Zadejte uživatele/počítače, které jsou oprávněny používat licenci** a stiskněte **Další**.



3. V dalším kroku dialogového panelu definujte *pravidla pro soubor voleb*. Pro každou serverovou licenci nainstalovanou na počítači licenčního serveru udělejte následující nastavení:
 - Ve sloupci Operations vyberte restrikcí:
Pro omezení jednotlivého uživatele nebo hostitele – počítače používat vyberte INCLUDE.
Chcete-li odepřít uživateli nebo počítači používat licenci, vyberte EXCLUDE.
 - Ve sloupci Type zvolte, zda omezení se vztahuje na uživatele nebo hostitelský počítač.
 - Podle výběru ve sloupci Type vyberte ze seznamu Host/User název počítače nebo uživatele, kterého chcete omezit.
4. Stiskněte tlačítko **Další**.
5. Stiskněte **Ano** pro potvrzení.

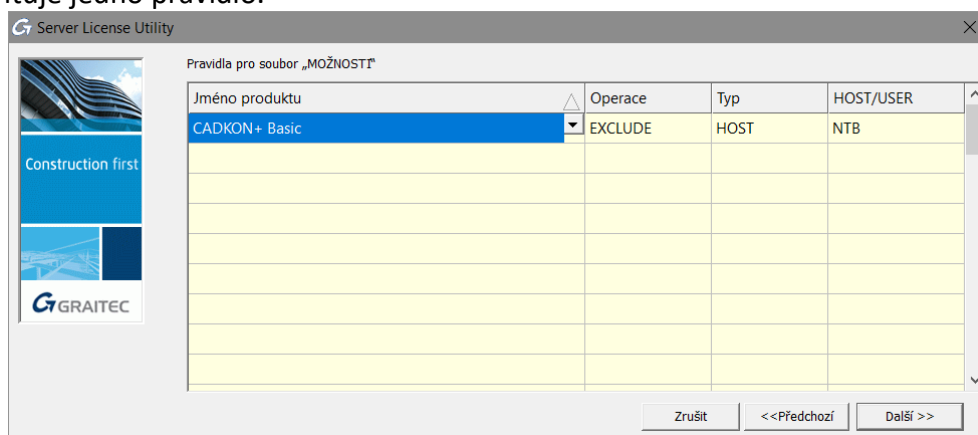
Definovaná pravidla budou uložena do souboru voleb a licenční server bude restartován; restriktce budou platit ihned.

Upozornění: Všechny restriktce v souboru voleb budou přepsány.



Pravidla pro soubor voleb

Tabulka v dialogovém panelu vypisuje definovaná pravidla. Každá řádka v tabulce reprezentuje jedno pravidlo.



Product Name: Vyberte serverovou licenci, pro kterou má platit restrikce
Pokud vyberete All jako produkt, omezení, která vytvoříte, budou platit pro všechny licence instalované na licenční server.

Typ: Vyberte, zda se restrikce (EXCLUDE/INCLUDE) vztahuje na uživatele nebo na počítač.

- USER – název uživatele spouštějícího aplikaci CADKON+. Názvy uživatelů rozlišují velká a malá písmena a nemohou obsahovat mezery.
- HOST – systémový název hostitele nebo IP adresa, kde se aplikace spouští. Názvy hostitelů rozlišují velká a malá písmena. IP adresa může obsahovat zástupné znaky.

Operation: Definuje operaci v rámci souboru voleb (povolení nebo omezení).

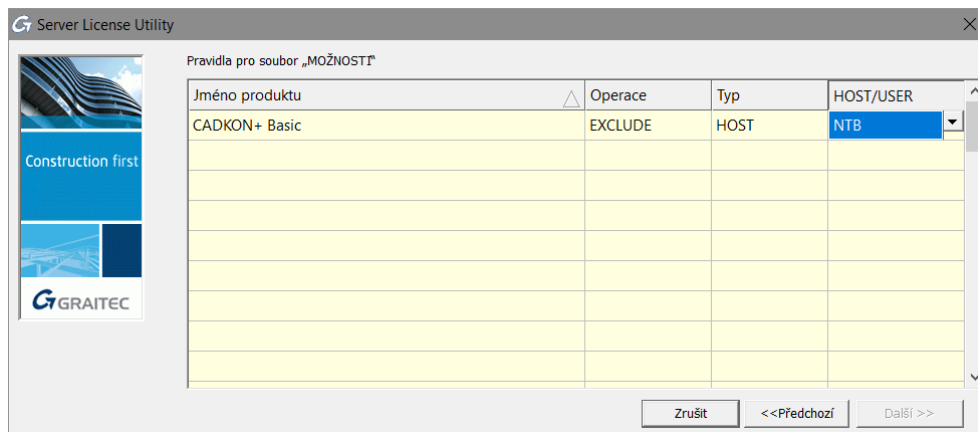
- EXCLUDE – Vyjímá uživatele nebo hostitele ze seznamu, kterým je povoleno používat paket. EXCLUDE nahrazuje INCLUDE; konflikty mezi seznamem EXCLUDE a seznamem INCLUDE jsou řešeny tak, že EXCLUDE má přednost.
- INCLUDE – Zahrnuje uživatele/hostitele do seznamu, kterým je dovoleno používat licenci pro tento paket. Žádnému uživateli, který není v seznamu INCLUDE, není dovoleno používat tento paket.

Stanovení INCLUDE je užitečné pro situace, kdy někteří uživatelé by měli mít přístup k licenci. V tomto případě místo vyloučení všech ostatních uživatelů může být stanovení INCLUDE použito pro ty, kteří mají dostat přístup. Kdokoliv není v seznamu INCLUDE nemá dovoleno používat tento feature.

Host/User: Vyberte název počítače nebo uživatele podle volby ve sloupci Type.

Rozbalovací seznam obsahuje všechny hostitele nebo uživatele lokální sítě. Například, pokud je vybraný typ HOST, rozbalovací seznam obsahuje všechny počítače lokální sítě.

Příklad: Chcete-li omezit přístup k licenci CADKON+ uživateli NTB, proveďte následující nastavení:



Odstranění pravidel

Všechna pravidla definovaná v souboru voleb lze odstranit.

- Vymazáním souboru voleb a restartováním licenčního serveru
- Pomocí Síťového správce licencí: V Pravidlech dialogového souboru voleb odstraňte všechna definovaná pravidla a stiskněte **Další**.

Přehled možností syntaxe v souboru

Klíčové slovo možnosti	Popis
AUTOMATIC_REREAD	Turn off automatic reread of licenses at midnight. Vypne automatické znovu-načtení licencí o půlnoci.
BORROW_LOWWATER	Set the number of BORROW licenses that cannot be borrowed. Nastaví počet BORROW licencí, které je možné vypůjčit.
DEBUGLOG	Writes debug log information for this vendor daemon to the specified file (version 8.0 or later vendor daemon). Zapíše protokol pro odstranění chyby pro tento vendor daemon do specifikovaného souboru (vendor daemon verze 8.0 nebo vyšší).
EXCLUDE	Deny a user access to a feature. Zakáže uživateli přístup k nástroji.
EXCLUDE_BORROW	Deny a user the ability to borrow BORROW licenses. Zakáže uživateli možnost vypůjčit BORROW licenci.
EXCLUDE_ENTITLEMENT	Deny a user the ability to activate licenses held in a fulfillment record in trusted storage. Zakáže uživateli možnost aktivovat licenci drženou v záznamu naplnění v důvěrném úložišti.
EXCLUDEALL	Deny a user access to all features served by this vendor daemon. Zakáže uživateli přístup ke <i>všem</i> nástrojům poskytovaných prostřednictvím tohoto vendor daemon.
FQDN_MATCHING	Sets the level of host name matching.

Klíčové slovo možnosti	Popis
	Nastaví úroveň přiřazování jména hostitele.
GROUP	Define a group of users for use with any options. Definuje skupinu uživatelů pro užívání s libovolnými možnostmi.
GROUPCASEINSENSITIVE	Sets case sensitivity for user and host lists specified in GROUP and HOST_GROUP keywords. Nastaví případovou citlivost pro uživatele a seznamy hostitelů specifikovaných v klíčových slovech GROUP a HOST_GROUP.
HOST_GROUP	Define a group of hosts for use with any options (version 4.0 or later). Definuje skupinu hostitelů pro použití s libovolnými možnostmi (verze 4.0 nebo vyšší).
INCLUDE	Allow a user to use a feature. Umožní uživateli používat nástroj.
INCLUDE_BORROW	Allow a user to borrow BORROW licenses. Umožní uživateli vypůjčení BORROW licence.
INCLUDE_ENTITLEMENT	Allow a user to activate licenses held in a fulfillment record in trusted storage. Umožní uživateli aktivovat licenci drženou v záznamu naplnění v důvěrném úložišti.
INCLUDEALL	Allow a user to use all features served by this vendor daemon. Umožní uživateli přístup ke všem nástrojům poskytovaným prostřednictvím tohoto vendor daemon.
LINGER	Allow a user to extend the linger time for a feature beyond its check in. Umožní uživateli prodloužit čas prodlevy pro nástroj po jeho zaregistrování.
MAX	Limit usage for a particular feature/group—prioritizes usage among users. Limituje použití vybraných nástrojů/skupin — stanovuje priority používání mezi uživateli.
MAX_BORROW_HOURS	Changes the maximum borrow period for the specified feature. Změní maximální dobu vypůjčení pro specifický nástroj.
MAX_OVERDRAFT	Limit overdraft usage to less than the amount specified in the license. Limituje přečerpání užívání na míň než hodnotu specifikovanou v licenci.
NOLOG	Turn off logging of certain items in the debug log file. Vypne zápis některých položek do souboru protokolu pro odstranění chyb.
REPORTLOG	Specify that a report log file suitable for use by the FLEXnet Manager license usage reporting tool be written. Specifikuje, že se zapíše soubor protokolu vhodný pro použití nástrojem pro informace o používání licence FLEXnet Manager.
RESERVE	Reserve licenses for a user or group of users/hosts. Rezervuje licence pro uživatele nebo pro skupinu uživatelů/hostitelů.
TIMEOUT	Specify idle timeout for a feature, returning it to the free pool for use by another user. Specifikuje dobu vypršení pro nevyužitý nástroj, navrátí jej do skupiny volných nástrojů pro použití jiným uživatelem
TIMEOUTALL	Set timeout on all features. Nastavuje dobu vypršení pro všechny nástroje.

Mobilita licence

Často v praxi nastávají situace, kdy se CADKON+ používá na počítačích, které nejsou k aktivačnímu serveru společnosti GRAITEC nebo licenčnímu serveru uživatele připojeny trvale.

Například:

- Na notebooku
- Software je používán v práci nebo doma

Společnost GRAITEC nabízí dva způsoby přenosu licenci v závislosti na situaci a typu licence:

- Samostatné a serverové licence lze přenést na jiný počítač rehostingem.

licence je vrácena na aktivační server společnosti GRAITEC a pak může být aktivována na jiném počítači nebo notebooku.

Poznámka: *Je důrazně doporučeno lokální/ síťovou licenci vrátit na aktivační server společnosti GRAITEC před změnou hardwarové konfigurace PC/ serveru, formátováním pevného disku nebo reinstalací systému Windows (licence je závislá na instalaci operačního systému). V opačném případě nebudete moci opětovně aktivovat licenci (vygenerování náhradní licence je zpoplatněno).*

- V rámci sítě, může být licence *vypůjčena* z firemního licenčního serveru. Licence je přenesena z firemního licenčního serveru na jiný počítač (nebo notebook) pro použití mimo firemní síť na určitou dobu, maximálně 30 dní. Může být také využito vně firemní sítě. Počet licenci na licenčním serveru je zmenšen o licence použité offline.

Upozornění: *Síťové licence, které mají vypůjčené jednotlivé licence (seats) není možné vrátit aktivačnímu serveru GRAITEC.*

Oba způsoby jsou k dispozici v nástroji *Správce licenci*.

Vrácení licence na aktivační server společnosti GRAITEC

Samostatná i síťová licence může být kdykoliv vrácena na aktivační server společnosti GRAITEC.

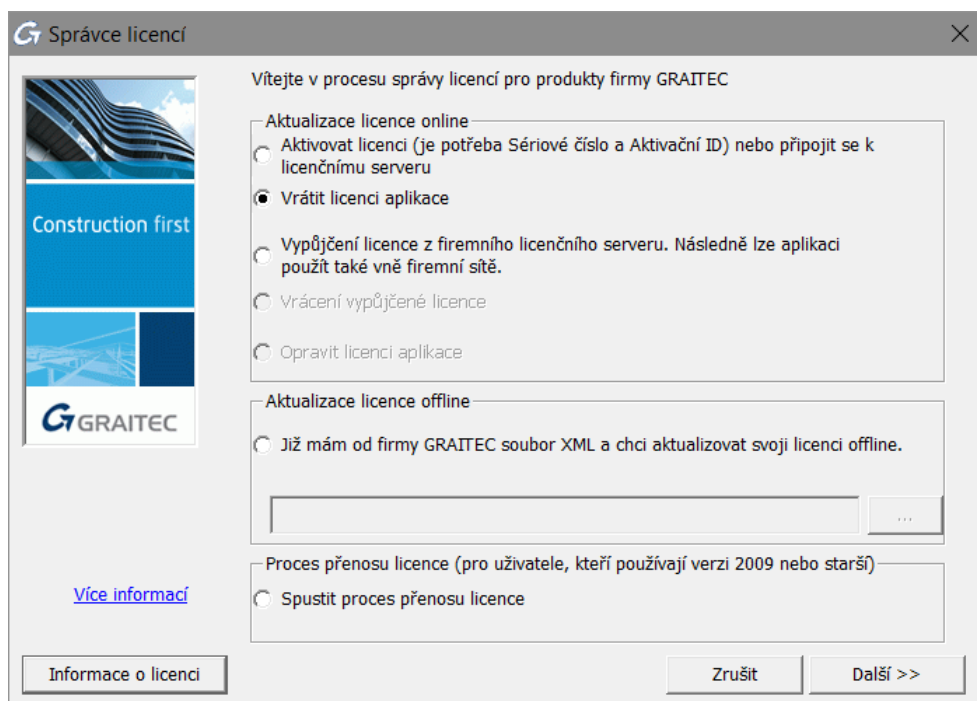
- Pro samostatné licence nabízí *Správce licencí* možnost **Vrátit licenci**.
- Pro síťové licence nabízí *Síťový správce licencí* možnost **Vrátit serverovou licenci**.

Postup je podobný pro samostatné i síťové licence.

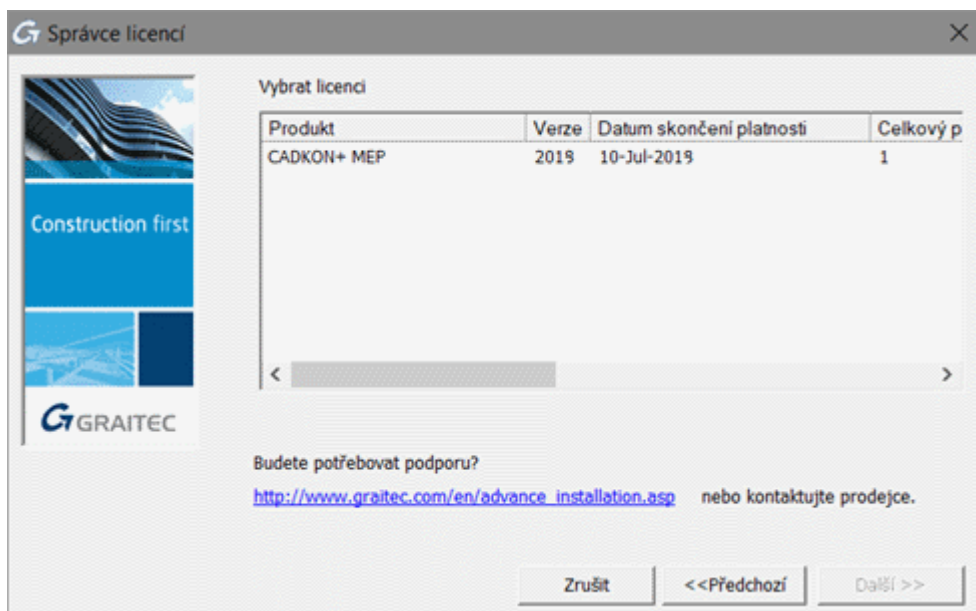
Vrácení licence online

Před vrácením licence, ukončete CADKON+.

1. Z menu Windows vyberte: **Programy > CADKON+ 2019 > Správce licencí**.
2. V dialogovém panelu Správce licence, vyberte **Vrácení licence aplikace**. Stiskněte tlačítko **Další**.

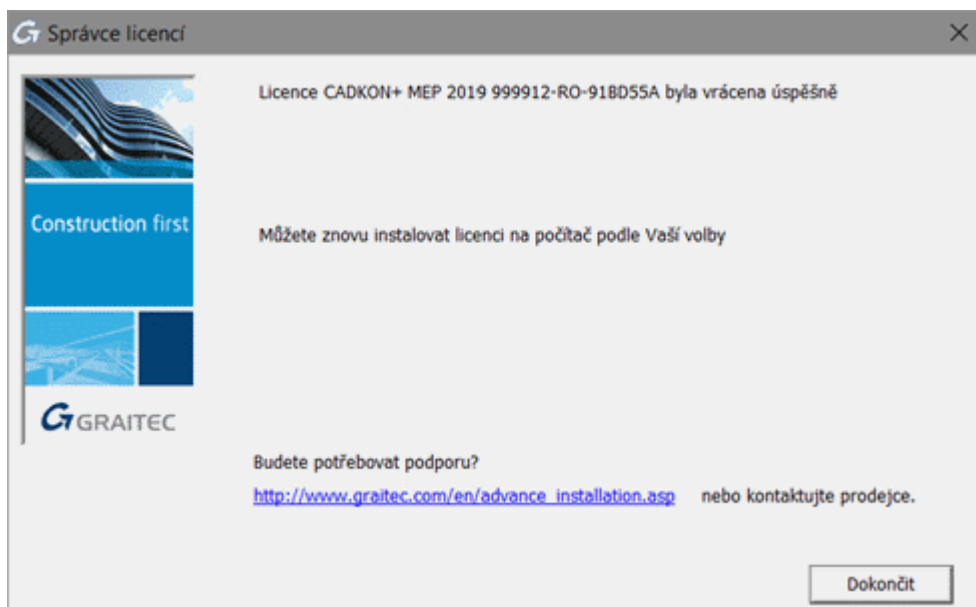


3. V následujícím dialogovém panelu vyberte aplikaci, které chcete vrátit licenci. Stiskněte tlačítko **Další**.



Upozornění: Síťové licence, které mají vypůjčené jednotlivé licence (seats) není možné vrátit aktivačnímu serveru GRAITEC. V dialogu, v odpovídajícím řádku, je tato informace zvýrazněná červeně; zobrazen je také počet vypůjčených jednotlivých licencí.

4. Následující dialogový panel zobrazuje zprávu o potvrzení. Stiskněte **Dokončit** pro dokončení procesu.



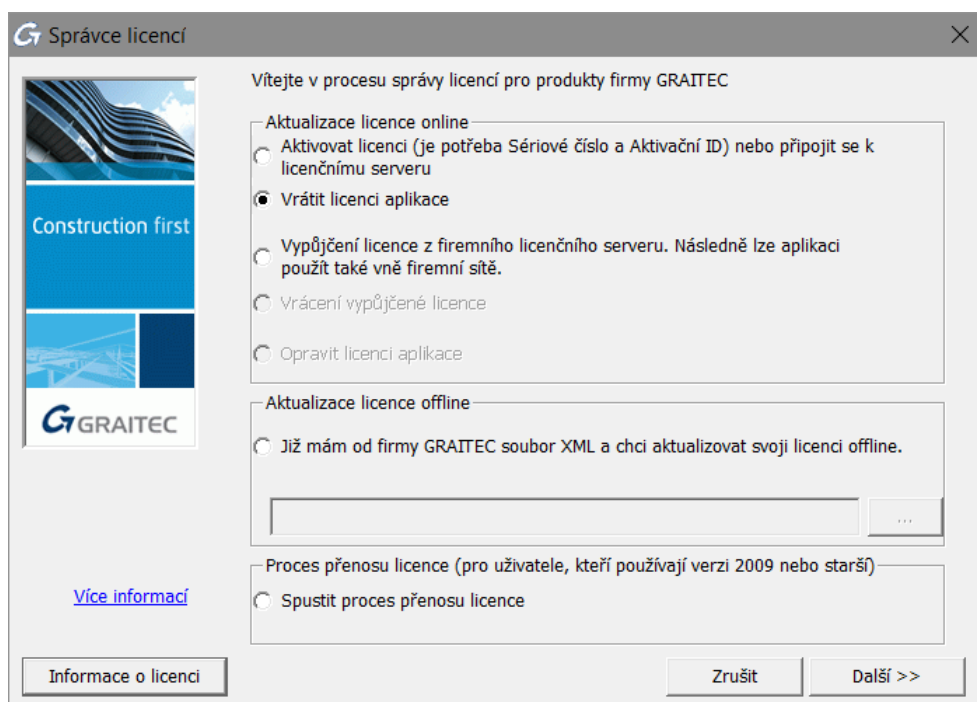
Můžete aktivovat licenci na jiném počítači podle kroků popsanych v kapitole *Aktivace softwaru*.

Vrácení licence offline

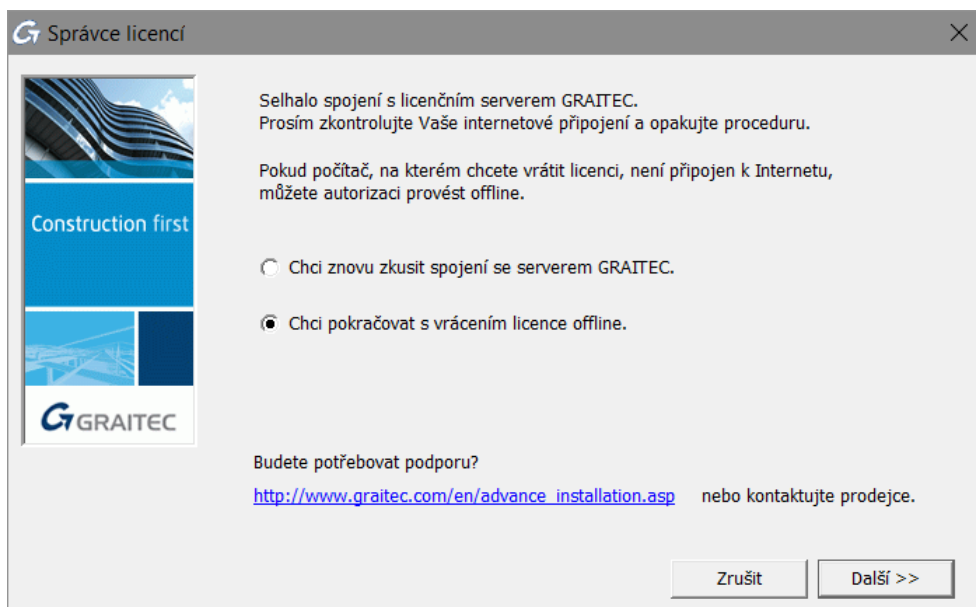
Není-li počítač, ze kterého chcete odebrat licenci připojen k Internetu, můžete deaktivovat licenci CADKON+ pomocí offline procedury pomocí e-mailu. Nezbytné informace jsou zapsány v souboru .xml a odeslány do společnosti GRAITEC na authorization@cadkon.eu. Po obdržení zprávy s potvrzením můžete aktivovat licenci na jiném počítači.

Před spuštěním ukončete všechny spuštěné aplikace CADKON+.

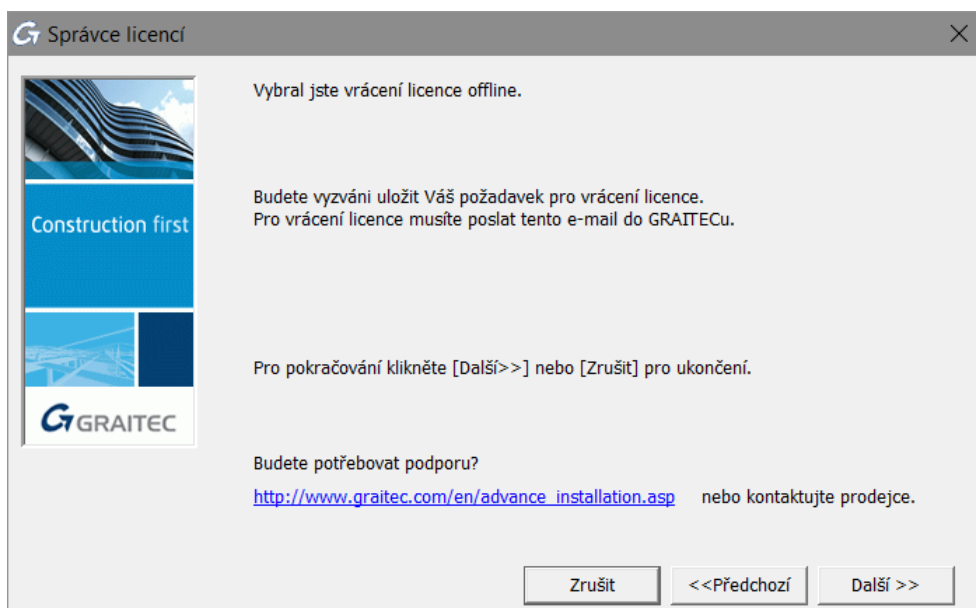
1. Z menu Windows vyberte **Programy > CADKON+ 2019 > Správce licencí**.
2. V dialogovém panelu Správce licencí, vyberte **Vrácení licence aplikace** a stiskněte **Další**.



3. V následujícím dialogovém panelu vyberte **Chci pokračovat s vrácením licence offline** a stiskněte **Další**.



4. Přečtěte si informaci stiskněte **Další**.



5. Uložte na pevný disk vytvořený **.xml** soubor, který obsahuje informace potřebné pro deaktivaci.
6. Automaticky se připraví e-mail s připojeným souborem **.xml**. Požadavek na licenci pošlete na authorization@cadkon.eu

Po obdržení zprávy s potvrzením můžete aktivovat licenci na jiném počítači. Nebudete moci používat CADKON+ na zdrojovém počítači. Pro další informace si přečtěte kapitolu *Aktivace licence offline*.

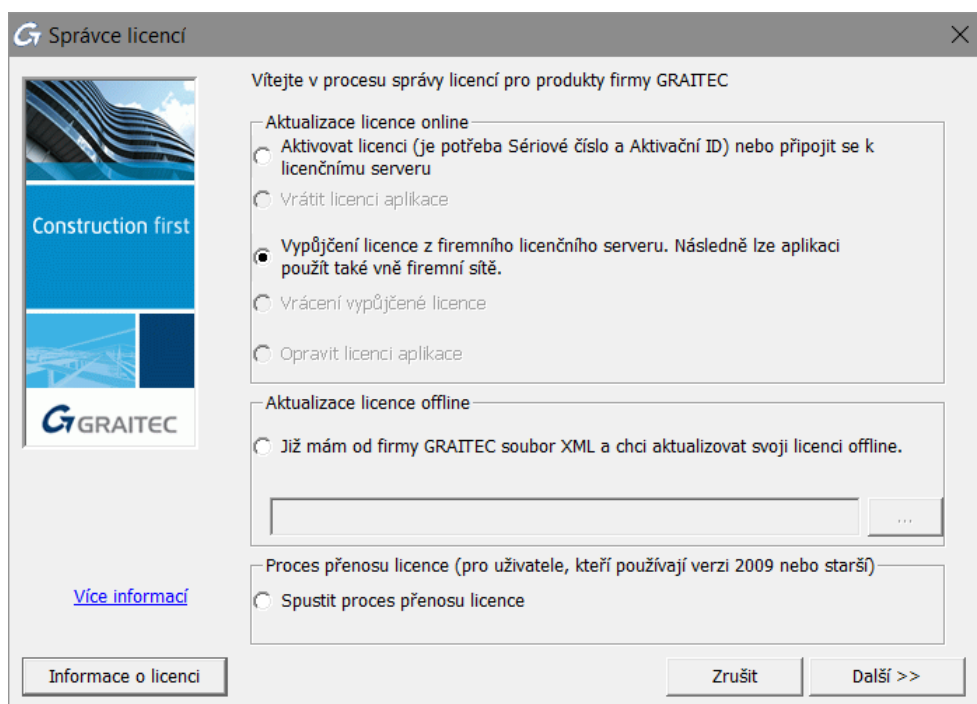
Vypůjčení licence z firemního serveru

Pokud software má být použit vně kanceláře (např. na notebooku), licenci je třeba vypůjčit z licenčního serveru.

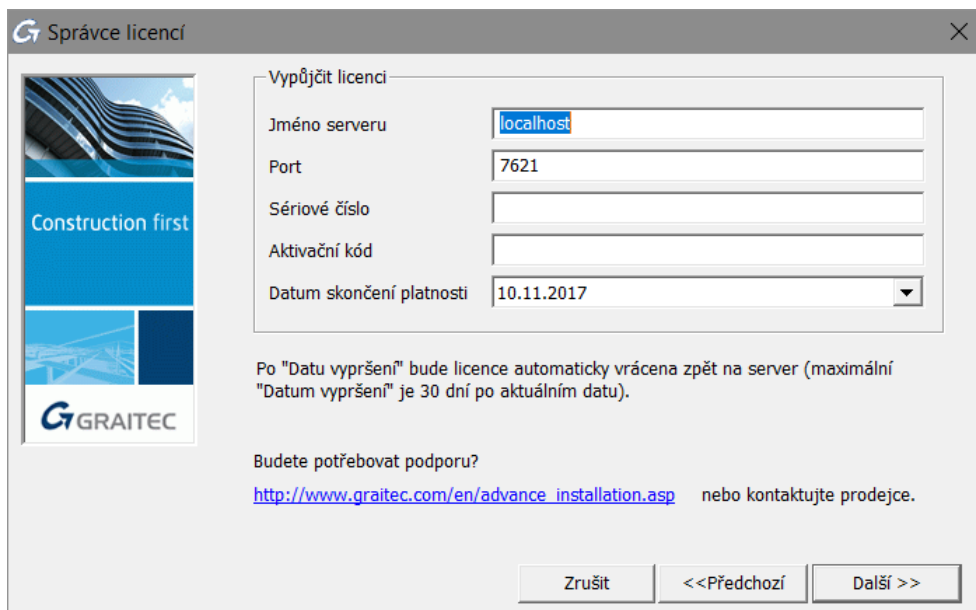
Vypůjčením licence se myslí přenos licence z licenčního serveru uživatele na jiný počítač (nebo notebook) pro použití bez připojení k síti po určitou dobu. Může být také využito vně firemní sítě. Počet licencí na licenčním serveru je zmenšen o licence použité offline.

Před spuštěním

- Ujistěte se, že počítač nebo notebook je připojen k síti.
 - Ujistěte se, že máte *Sériové číslo* a *Aktivační ID* pro síťovou licenci.
 - Ujistěte se, že jsou na firemním serveru dostupné licence.
1. Z menu Windows vyberte: **Programy > CADKON+ 2019 > Správce licencí**.
 2. V dialogovém panelu nástroje *Správce licencí*, vyberte **Vypůjčit licenci z mého firemního serveru**. Stiskněte tlačítko **Další**.



3. V následujícím dialogovém panelu zadejte název licenčního serveru a informace o licenci (*Sériové číslo* a *Aktivační ID*). Také zadejte datum vrácení (během **30 dní**) a stiskněte **Další**.



Správce licencí

Vypůjčit licenci

Jméno serveru: localhost

Port: 7621

Sériové číslo:

Aktivační kód:

Datum skončení platnosti: 10.11.2017

Po "Datum vypršení" bude licence automaticky vrácena zpět na server (maximální "Datum vypršení" je 30 dní po aktuálním datu).

Budete potřebovat podporu?
http://www.graitec.com/en/advance_installation.asp nebo kontaktujte prodejce.

Zrušit <<Předchozí Další >>

Po datu vrácení bude licence automaticky vrácena zpět na server. Může být také vrácena dříve pomocí nástroje *Správce licencí*.

Poznámka: *Licenci lze vypůjčit maximálně na 30 dní.*



Správce licencí

Licence CADKON+ Basic 2019 999912-RO-918D553 úspěšně aktualizována.

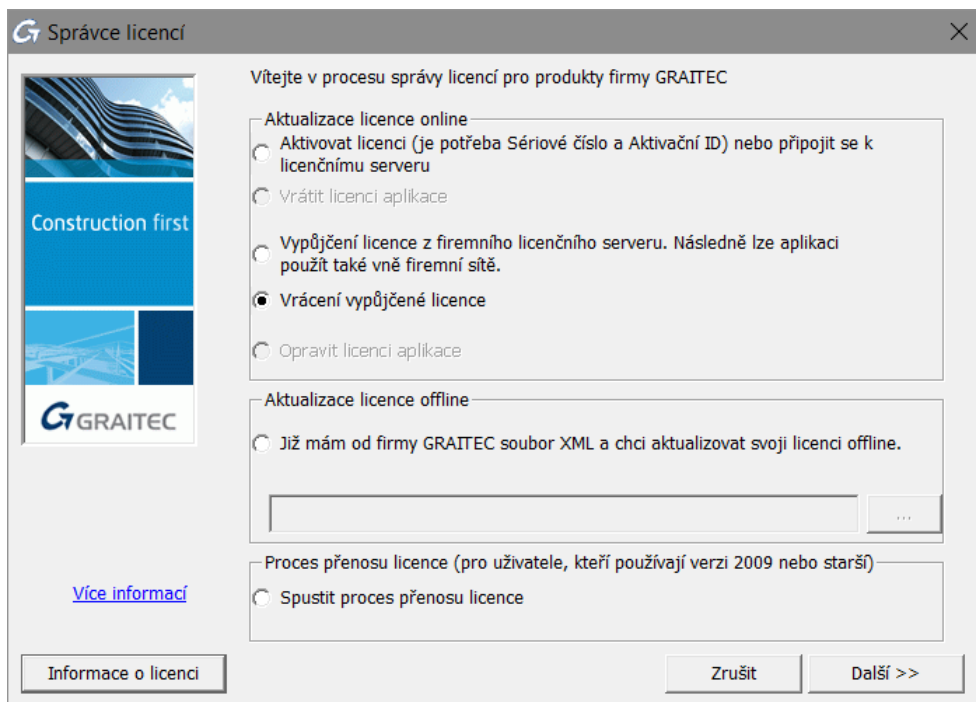
Neváhejte kontaktovat svého prodejce GRAITEC v jakékoli záležitosti týkající se použití software.

Budete potřebovat podporu?
http://www.graitec.com/en/advance_installation.asp nebo kontaktujte prodejce.

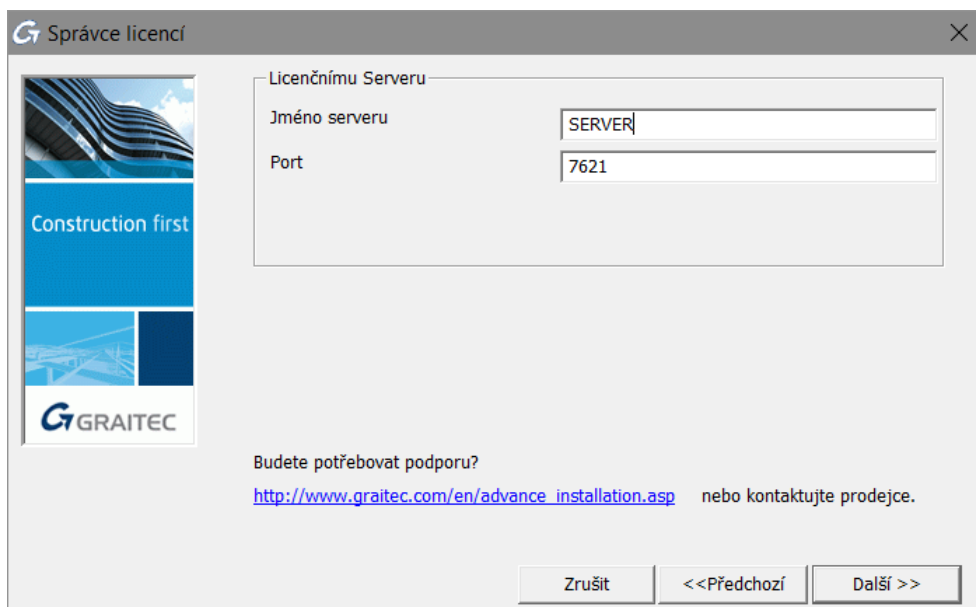
Dokončit

Vrácení vypůjčené licence před jejím vypršením

1. Z menu Windows vyberte **Programy > CADKON+ 2019 > Autorizace a správa licencí > Správce licencí**.
2. V prvním kroku Správce licencí vyberte **Vrátit vypůjčenou licenci**.



3. V následujícím dialogovém panelu vyberte licenci pro vrácení a zadejte nezbytné informace o serveru. Stiskněte tlačítko **Další**.



4. Stiskněte **Dokončit** pro dokončení procesu.



Licence je opět k dispozici na serveru a může být použit na jiném počítači v rámci firemní sítě.

Chování licence při změně hardwaru nebo systémové konfigurace počítače

V praxi existují některé změny hardwaru a konfigurace systému počítače, které mohou poškodit licenci. V závislosti na situaci lze licenci opravit nebo musí být znovu aktivována.

Upozornění: Je důrazně doporučeno lokální/ síťovou licenci vrátit na aktivační server společnosti GRAITEC před změnou hardwarové konfigurace PC/ serveru, formátováním pevného disku nebo reinstalací systému Windows (licence je závislá na instalaci operačního systému). V opačném případě nebudete moci opětovně aktivovat licenci (vygenerování náhradní licence je zpoplatněno).

Oprava poškozené licence

V praxi některé situace, které vyžadují změnu hardwaru nebo systému, mohou zabránit spuštění softwaru od společnosti GRAITEC.

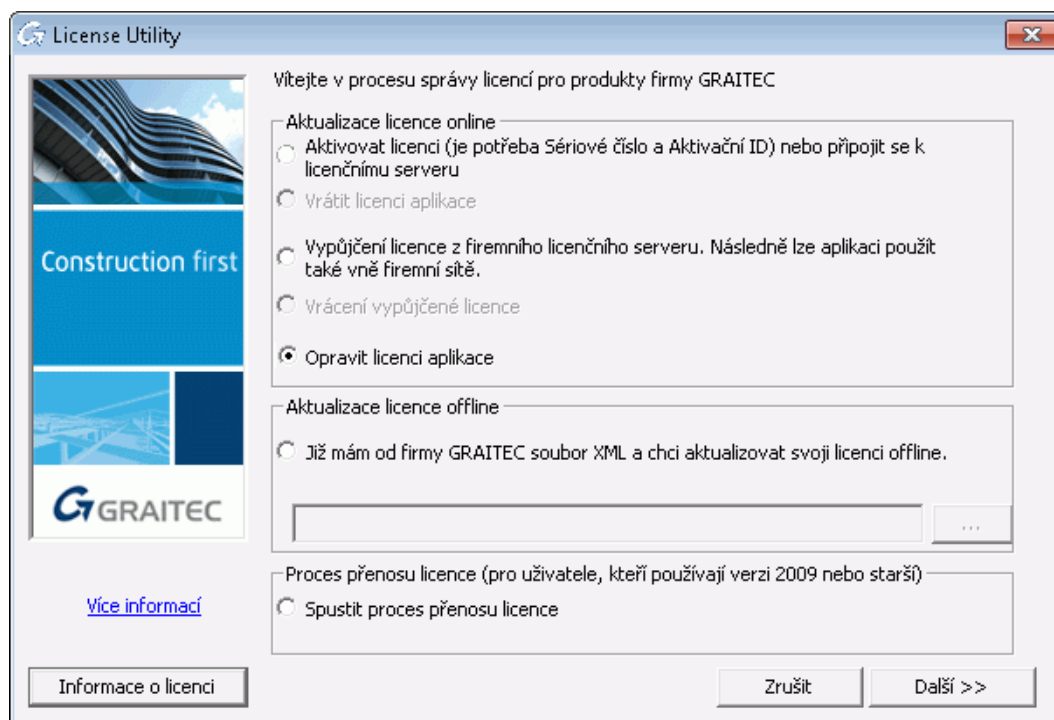
- Změna hardwarových komponent (např. výměna základní desky, síťové karty atd. kromě výměny pevného disku)
- Obnovte operační systém pro nápravu problému systému nebo vraťte zpět změny
- Oprava systémového času poté co byl nastaven do budoucna

Pro opětovné použití softwaru opravte licenci pomocí *Správce licencí*.

Není-li počítač připojen k Internetu, můžete použít offline režim pomocí e-mailu.

Aktualizace licence online

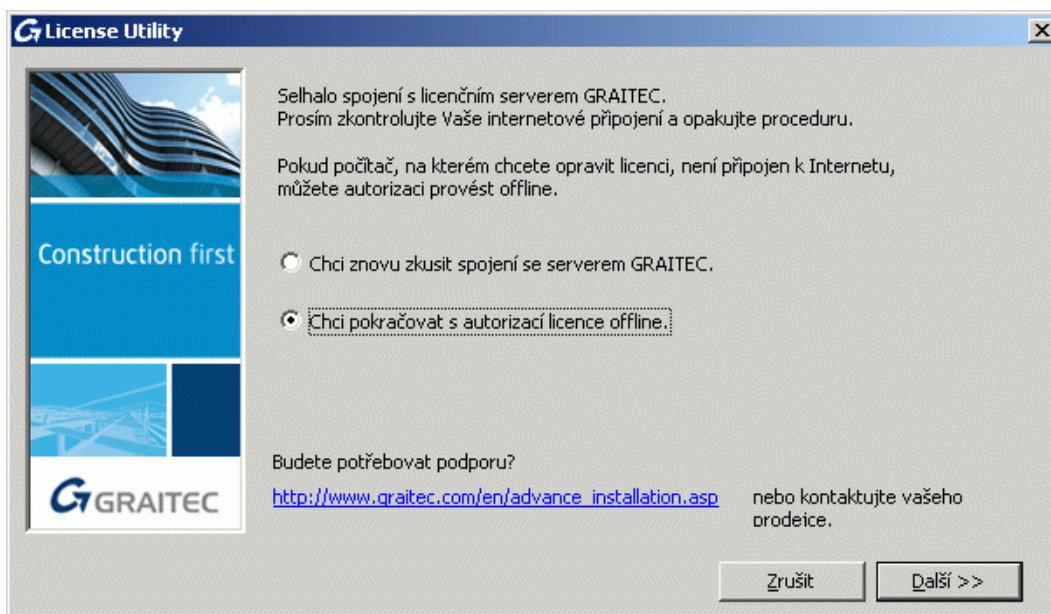
1. V prvním dialogovém panelu nástroje Správce licencí vyberte **Opravit licenci aplikace** a stiskněte **Další**.



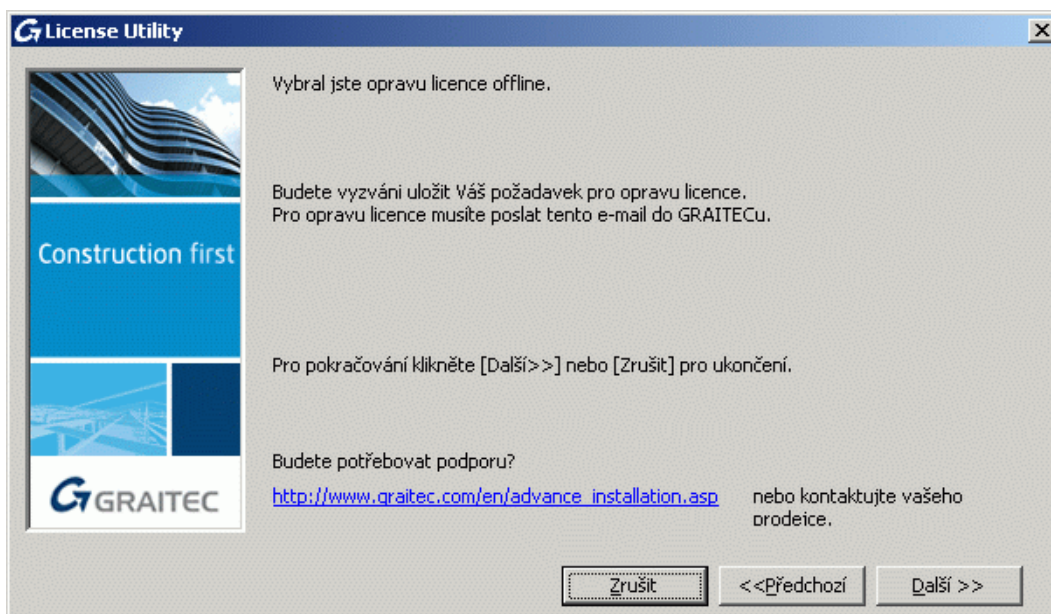
2. Stiskněte **Dokončit** pro dokončení procesu.

Aktualizace licence offline

1. V prvním dialogovém panelu nástroje Správce licencí vyberte **Opravit licenci aplikace** a stiskněte **Další**.
2. V následujícím dialogovém panelu nástroje Správce licencí vyberte **Chci pokračovat s offline autorizací**, a stiskněte **Další**.




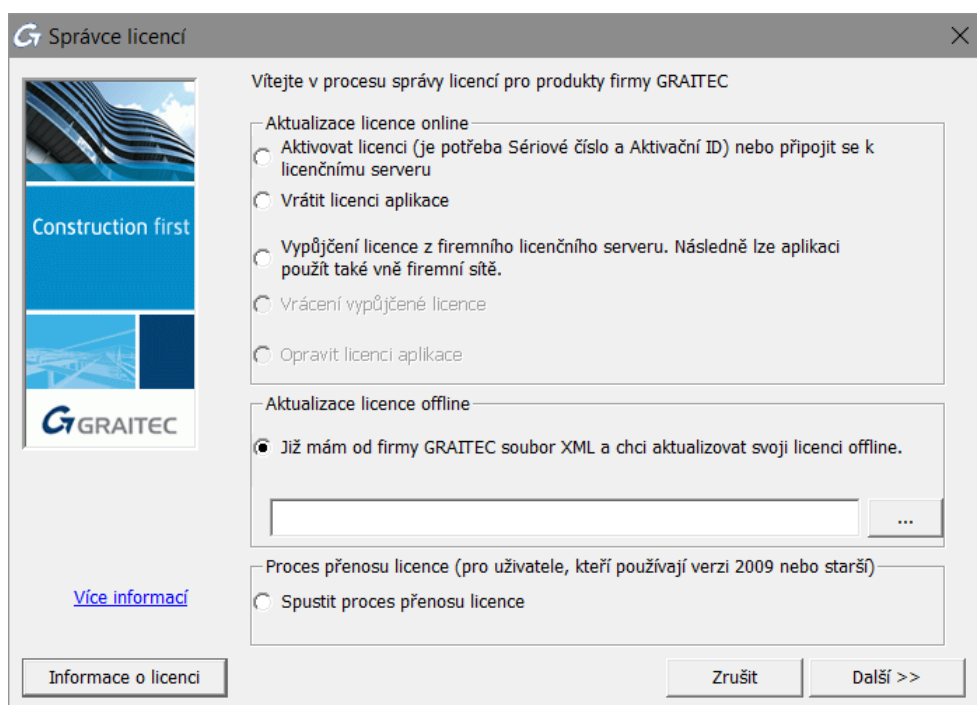
3. Přečtěte si zprávu v následujícím dialogovém panelu a stiskněte **Další**.



4. Uložte na pevný disk vytvořený **.xml** soubor, který obsahuje informace potřebné pro opravu licence.
5. Soubor je automaticky odeslán do společnosti GRAITEC na adresu authorization@cadkon.eu

Pokud je informace v souboru .xml správná, bude Vám zaslán e-mailem nezbytný soubor .xml. Po přijetí opravené licence spusťte Správce licencí a proveďte následující kroky:

1. V prvním dialogovém panelu nástroje Správce licencí, vyberte **Mám soubor xml...**
2. Pro specifikaci souboru .xml zadejte cestu nebo klikněte na  a najděte soubor, poté klepněte na tlačítko **Další**.



3. Stiskněte **Dokončit** pro dokončení procesu.

Reaktivace licence

Následující akce mohou způsobit nutnost reaktivace licence:

- Formátování pevného disku
- Havárie pevného disku
- Reinstalace operačního systému

Pro opětovnou aktivaci licence viz kapitolu *Aktivace softwaru*.

Upozornění: *Pokud chcete změnit pevný disk, vraťte licenci na aktivační server společnosti GRAITEC (viz Vrácení licence na aktivační server společnosti GRAITEC). V opačném případě Vám nový pevný disk zabráni používat licenci a bude třeba vrátit starý pevný disk.*

Chování samostatné licence při zformátování počítače

Pokud počítač, na kterém je CADKON+ nainstalován, potřebuje zformátovat, neměli byste žádat o novou licenci. Licence je založena na unikátním identifikačním čísle počítače, který se nemění formátováním. Po reinstalaci Windows stačí aktivovat licenci znovu sériovým číslem a aktivačním kódem pomocí některého z nástrojů pro správu licencí.

Upozornění: *Důrazně doporučujeme, před zformátováním pevného disku, licenci vrátit na aktivační server společnosti GRAITEC.*

Chování serverové licence při zformátování počítače

Upozornění: *Pokud počítač, na kterém je nainstalována síťová licence, potřebuje zformátovat nebo změnit konfiguraci hardwaru, musíte vrátit licenci na aktivační server společnosti GRAITEC. V opačném případě nebudete moci znovu používat licenci serveru (vygenerování náhradní licence je zpoplatněno).*

Spuštění programu v rozhraní vzdálené plochy

License poskytovaná společností GRAITEC neumožňuje spuštění programu prostřednictvím rozhraní pro vzdálenou plochu (Terminal server, služby vzdáleného přístupu, Citrix, Microsoft App-V, atd.).

Kde zjistit podrobnosti o licenci

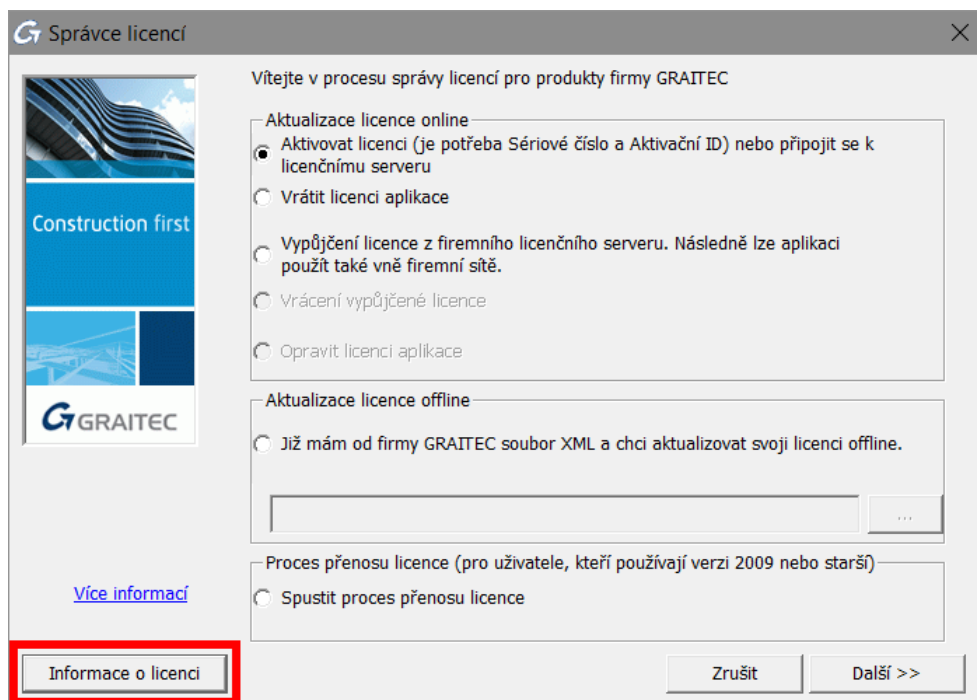
V síťovém prostředí je doporučeno před vrácením síťové licence nebo před vypůjčením licence zkontrolovat, jestli jsou licence nebo jednotlivé licence (seats) dostupné. Tuto informaci je možné zobrazit v prvním dialogu nástroje pro správu licencí (Správce licencí) nebo síťových licencí (Síťový správce licencí).

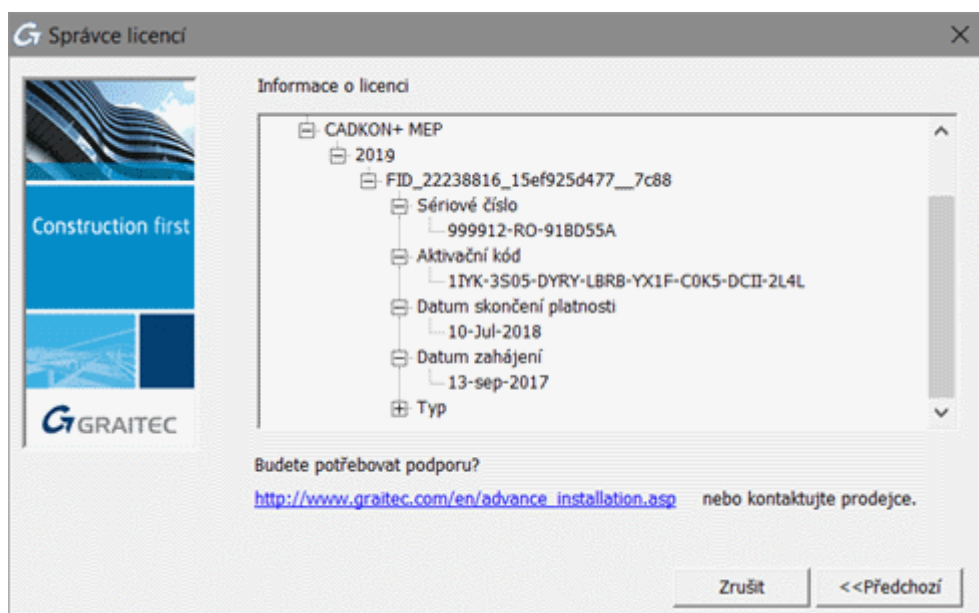
Dostupné informace o instalovaných licencích:

- Kde jsou licence nainstalované
- Doplnující informace o samostatných licencích (Sériové čísla a Aktivační ID, data vypršení, data začátku)
- Doplnující informace o síťových licencích
 - Počet jednotlivých licencí
 - Vypůjčené jednotlivé licence a cílové počítače
 - Počet dostupných jednotlivých licencí

Zobrazení informací o licenci

1. Spusťte nástroj Správce licencí nebo *Síťový správce licencí*, dle typu licence, o které potřebujete získat doplňující informace.
2. Klikněte na **Informace o licenci**.





Pro návrat do předchozího okna klikněte na Předchozí.

Typy licencí CADKON+

Od verze 2019 rozdělujeme licence na dva základní typy. Licence bez ACIS příkazů a licence s ACIS příkazy označenou jako Premium. Uživatelé, kteří přecházejí z předchozí verze CADKON+ (2017 a starší) obdrží licenci bez ACIS příkazů. Pro získání licence Premium (s ACIS příkazy), kontaktujte Vašeho prodejce.

Označení licencí bez ACIS příkazů

- CADKON+ Basic
- CADKON+ MEP
- CADKON+ Architecture

Označení licencí s ACIS příkazy

- CADKON+ Basic Premium
- CADKON+ MEP Premium
- CADKON+ Architecture Premium

Co jsou ACIS příkazy: ACIS příkazy jsou příkazy pro vytváření a editaci 3D objektů. Např. příkazy Válec, Krychle, Koule, Booleovské operace (rozdíl, sjednocení, průnik) atd.

Při použití příkazu bez patřičné licence Premium je zobrazena v příkazové řádce informace: Příkaz není dostupný v rámci aktuální licence CADKON+. Příkaz vyžaduje licenci CADKON+ Premium. Pro získání licence CADKON+ Premium kontaktujte Vašeho prodejce.

Migrace licence na nový paket

Pokud jste zakoupili vyšší paket CADKON+ (CADKON+ **Premium**), obdržíte licenční certifikát pro novou verzi e-mailem od společnosti GRAITEC.

Certifikát k licenci pro novou verzi obsahuje:

- Stejné sériové číslo jako pro předchozí verzi
- Nový Aktivační ID, který autorizuje používání funkcí nově získaného paketu.

Například, máte CADKON+ Basic a obdrželi jste Aktivační ID pro CADKON+ Basic Premium (obsahuje ACIS nástroje).

Upozornění: *Vzhledem k tomu, že sériové číslo je jedinečné, pokud je licence CADKON+ aktivní, nebudete moci aktivovat nový paket. Je třeba vrátit stávající licenci na aktivační server společnosti GRAITEC a poté aktivovat licenci pro nový paket pomocí aktivačního kódu, který jste obdrželi.*

Licenci je nutné vrátit z počítače, pro který byla aktivována.

1. Vrácení stávající licence (viz kapitola *Vrácení licence na aktivační server společnosti GRAITEC*).
2. Aktivujte novou licenci pomocí stávajícího sériového čísla a nového aktivačního kódu (viz kapitola *Aktivace licence*).

Domácí licence CADKON+

V rámci platného CADKON Active (předplatné) máte možnost zažádat o tzv. domácí licenci, kterou bude možné používat po dobu platnosti CADKON Active.

Pokud chcete CADKON nainstalovat na domácí počítač postupujte stejným způsobem jako by se jednalo o běžnou instalaci (viz kapitola *První instalace CADKON+*).

1. Pro získání *Sériového čísla* a *Aktivačního ID* domácí licence postupujte dle kapitoly *Aktivace licence na vyzkoušení*.
2. Do doplňujících informací žádosti uveďte „Domácí licence k s.č. XXXXXX-CZ-XXXXXX”.

Poznámka: Za „XXXXXX-CZ-XXXXXX” uveďte sériové číslo vaší licence, které najdete v licenčním certifikátu obdrženém k vaší komerční licenci. Sériové číslo naleznete také na PC, kde máte již komerční licenci nainstalovanou (viz kapitola *Kde zjistit podrobnosti o licenci*).

The screenshot shows a window titled "CADKON - Správce licencí". It contains a form for requesting a license. The form includes fields for "Země" (Country), "Kontaktní informace" (Contact information), and "Doplňující informace" (Additional information). The "Doplňující informace" field is highlighted with a red box and contains the text "Domácí licence k s.č. 086357-CZ-9RXG530". Below the form, there is a note: "GRAITEC použije tyto Vámi poskytnuté informace pro vygenerování autorizačního kódu (Pole označené (*) jsou povinné a musí být vyplněny pro pokračování instalace)". At the bottom of the window, there are three buttons: "Zrušit", "<<Předchozí", and "Další >>".

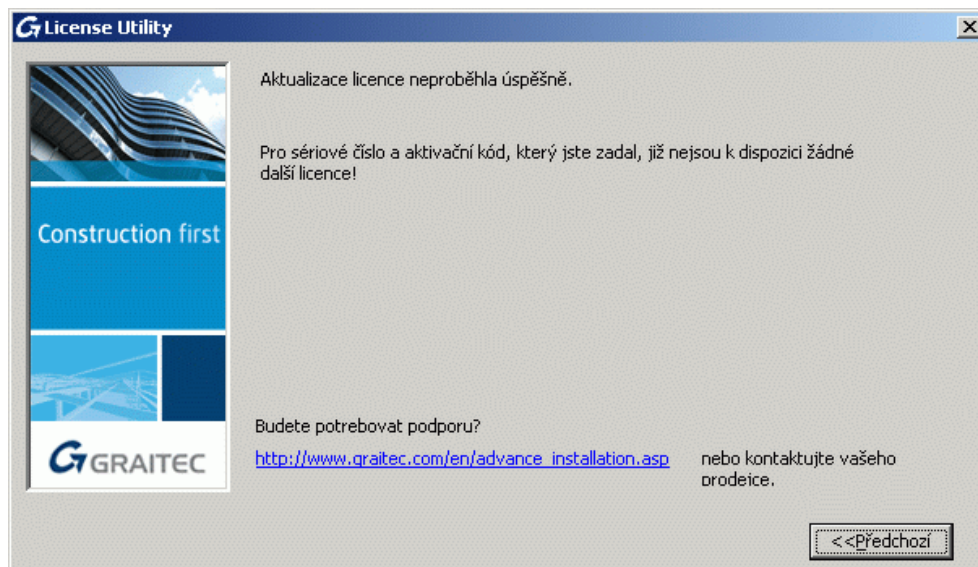
Upozornění: Pokud neuvédete, že se jedná o žádost o domácí licenci, bude Vám poskytnuta pouze standardní 30-denní zkušební licence.

3. Aktivujte novou domácí licenci pomocí nového sériového čísla a aktivačního kódu (viz kapitola *Aktivace licence*).

Řešení problémů s licencováním

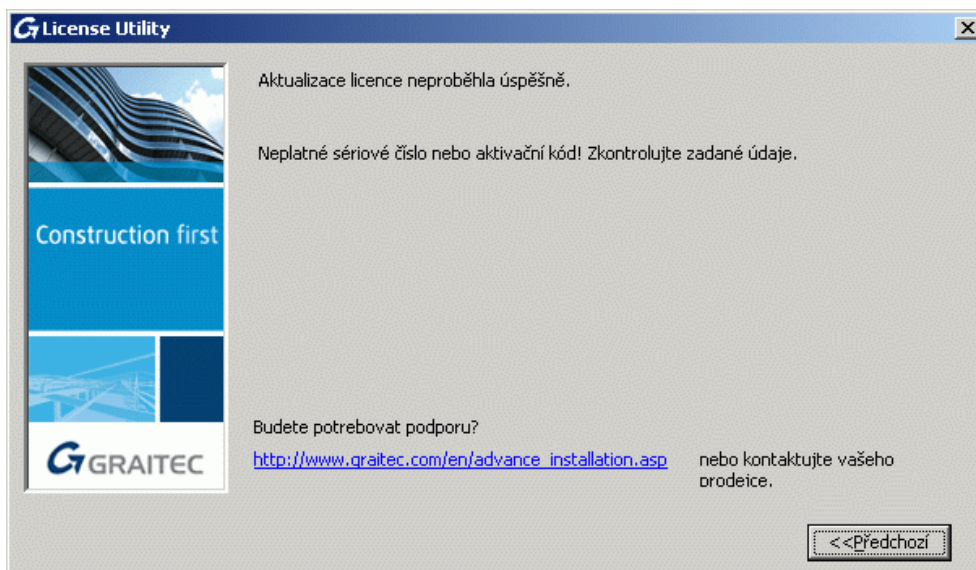
Tato kapitola nabízí rychlé řešení nejčastějších problémů s aktivací licence.

Pro toto *Sériové číslo* a *Aktivační ID* již nemůžete zadat více licencí



- Příčina 1** Licence se stejným sériovým číslem a aktivačním kódem je již instalována na jiném počítači.
- Příčina 2** Na počítači je již nainstalována jiná licence se stejným sériovým číslem (např. licence pro předchozí verzi nebo pro jiný paket). Jste oprávněni používat pouze jednu licenci současně.
- Řešení** Spusťte nástroj *Správce licencí* pro vrácení licence na server společnosti GRAITEC z počítače, na kterém je CADKON+ nainstalován, potom ji můžete použít na jiném počítači.

Neplatné Sériové číslo a Aktivační ID



Příčina Sériové číslo nebo Aktivační ID jsou chybné.

Řešení Zkontrolujte zadané *Sériové číslo* a *Aktivační ID* a zkuste aktivaci znovu.

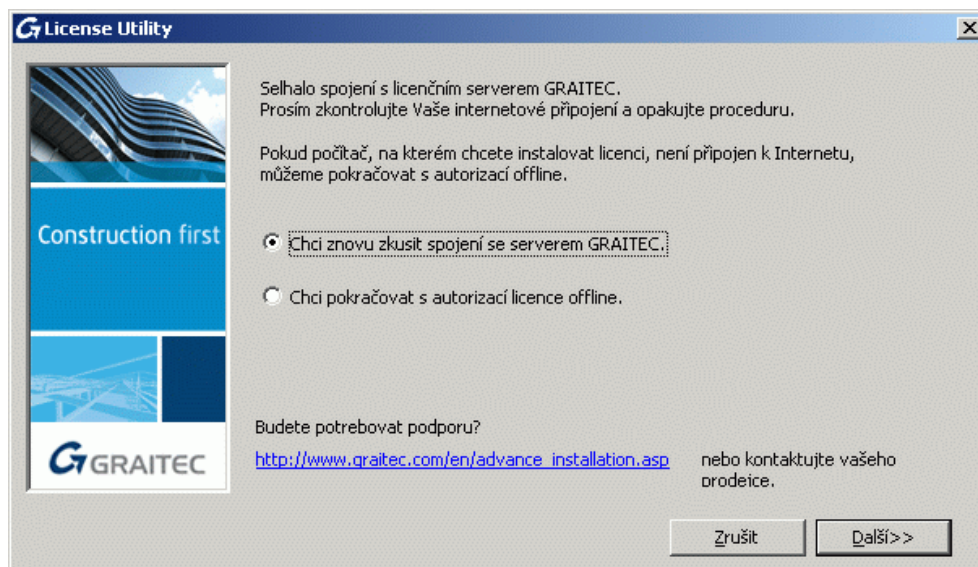
Licence vypršela



Příčina Licence vypršela.

Řešení Kontaktujte Vašeho prodejce se žádostí o novou licenci.

Selhalo spojení s licenčním serverem GRAITEC

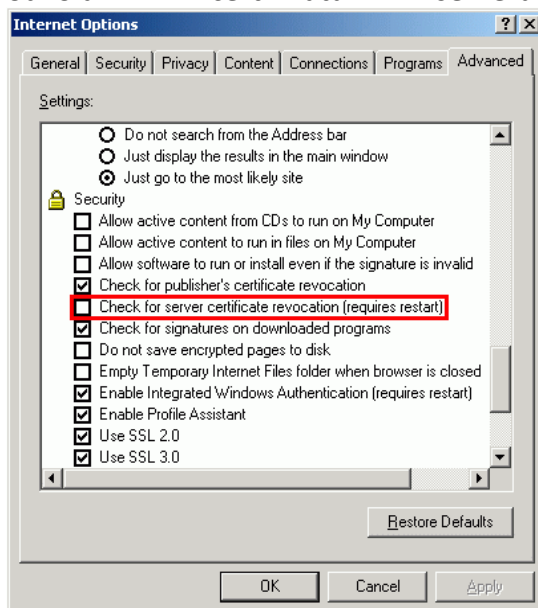


Příčina

Počítač, na který chcete instalovat licenci, není připojen k Internetu nebo je použit proxy server.

Řešení

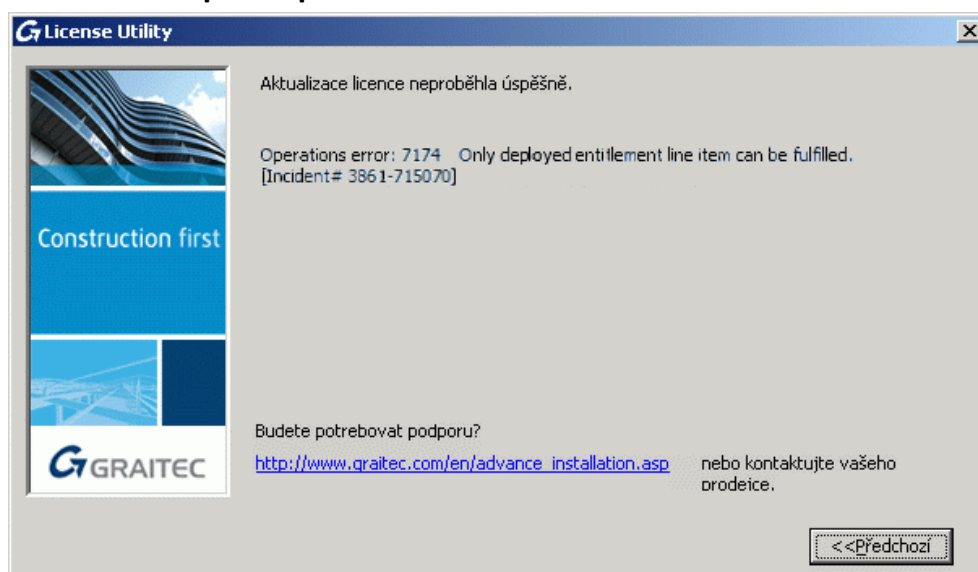
Pokud je použit proxy server, vypněte v Možnostech Internetu volbu **Zjišťovat odvolání certifikátů serveru**. Jinak postupujte offline.



Průvodce se ptá na název server při každém spojení

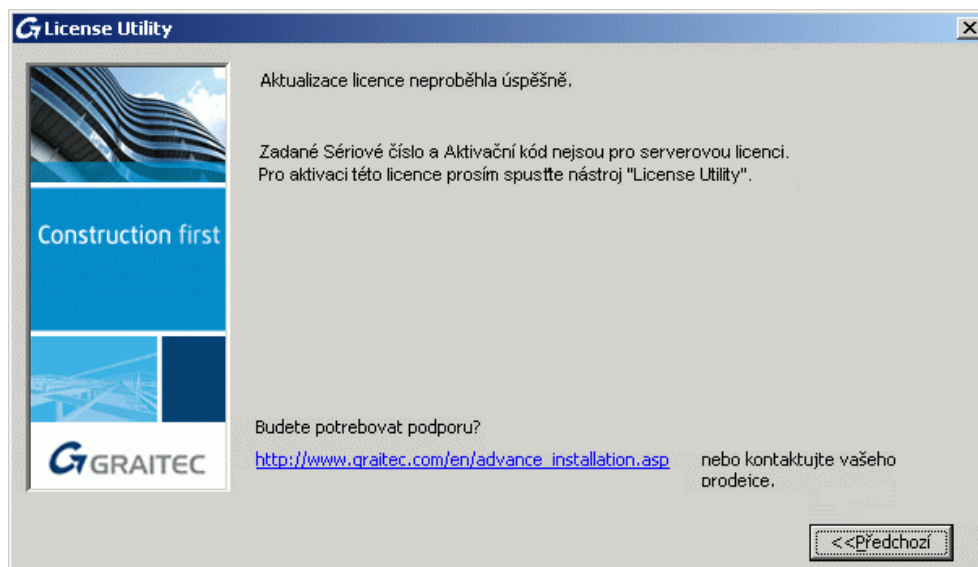
- Příčina** Je používán **Deep Freeze** (nebo podobný) software. Program **Deep Freeze** ukládá stav registru a disku Windows a pokaždé při restartu obnoví předchozí stav.
- Řešení** Změňte **Deep Freeze** v režimu správce, aby umožnil uložení změn.

Aktivovat lze pouze platné licence



- Příčina** Licence není aktivovaná, byla zrušena nebo byla nahrazena na žádost uživatele novou. Například:
- Upgrade na jinou verzi
 - Jiná změna licence
- Řešení** Vyčkejte, dokud není licence aktivována nebo zadejte správnou licenci.

Selha aktualizace serverové licence



Příčina *Sériové číslo a Aktivační ID nejsou serverovou licenci.*

Řešení *Pro aktivaci samostatné licence spusťte lokálního *Správce licencí*.*

Selha aktualizace samostatné licence



Příčina *Sériové číslo a Aktivační ID jsou pro serverovou licenci.*

Řešení *Pro aktivaci serverové licence spusťte aplikaci *Síťový správce licencí*.*

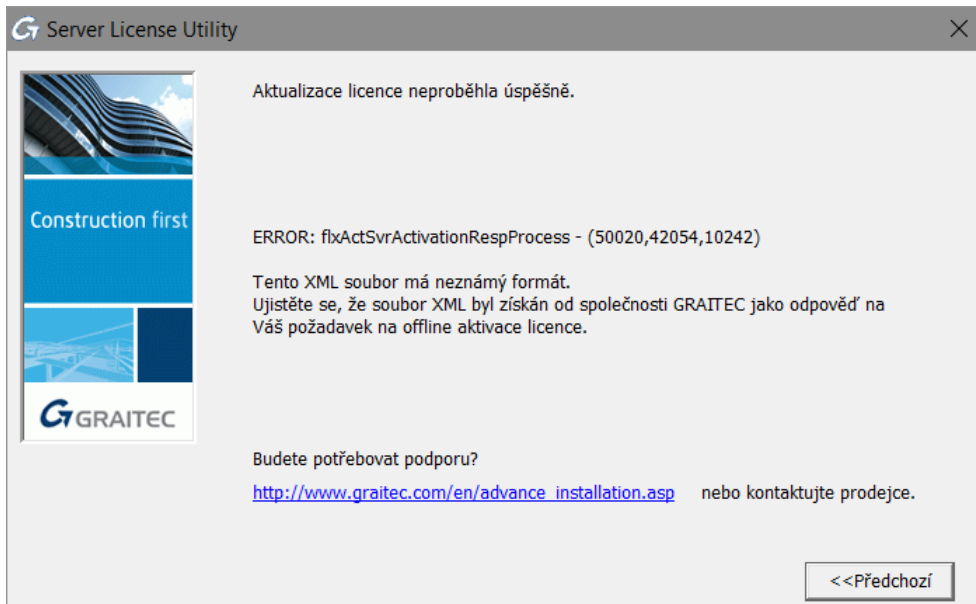
Selhalo aktualizace licence offline



Příčina Obdržení soubor **.xml** byl vytvořen pro jiný počítač.

Řešení Použijte soubor **.xml** na správném počítači nebo opakujte proceduru žádosti o licenci.

Soubor xml má neznámý formát



Příčina Pro aktivaci byl použit špatný soubor **.xml**.

Řešení Pro aktivaci použijte soubor **.xml** zaslaný od společnosti GRAITEC.

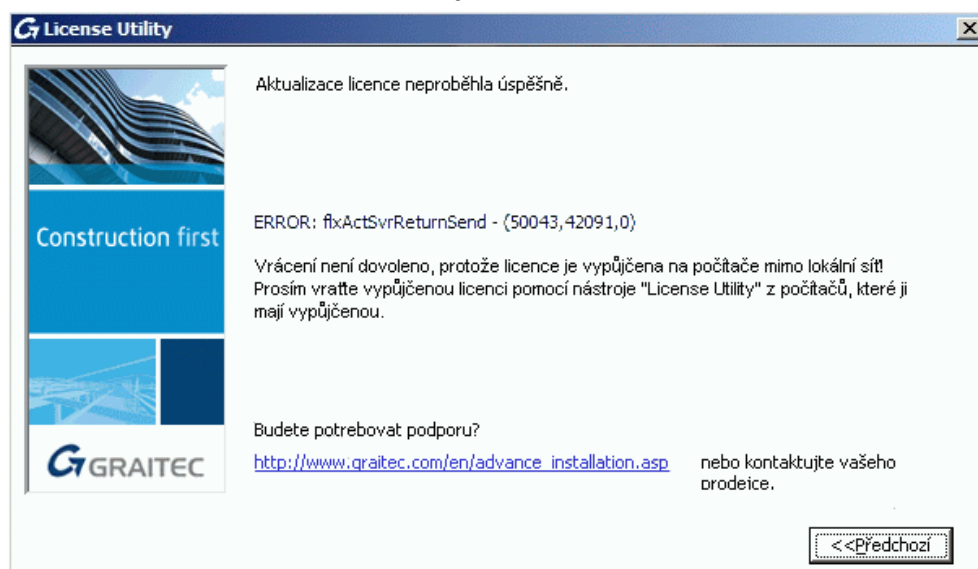
Nástroj *Správce licencí* nemohl automaticky odeslat e-mail

Příčina Licenční nástroj nemohl odeslat e-mail automaticky.

Řešení Pošlete e-mail manuálně.

1. Na hlavním panelu systému Windows klikněte na ikonu *Hledat*.
2. Do pole "Prohledat programy a soubory" zadejte **%temp%**.
3. Klikněte na složku **Temp**. Tím se otevře dočasná složka, kde je uložen požadavek na licenci jako soubor **.xml: proofrequest.xml**.
4. Zašlete soubor **proofrequest.xml** na authorization@cadkon.eu

Vrácení serverové licence není povoleno



Příčina Licence je vypůjčená na počítače v lokální síti.

Řešení Vraťte vypůjčené licence na počítač. Viz kapitola *Vrácení vypůjčené licence před jejím vypršením*.

Pokud si nemůžete vzpomenout, kam byla licence vypůjčena, vyčkejte, dokud nebude vypůjčená licence automaticky vrácena (maximálně 30 dní).

Nevím, kam byla licence instalována

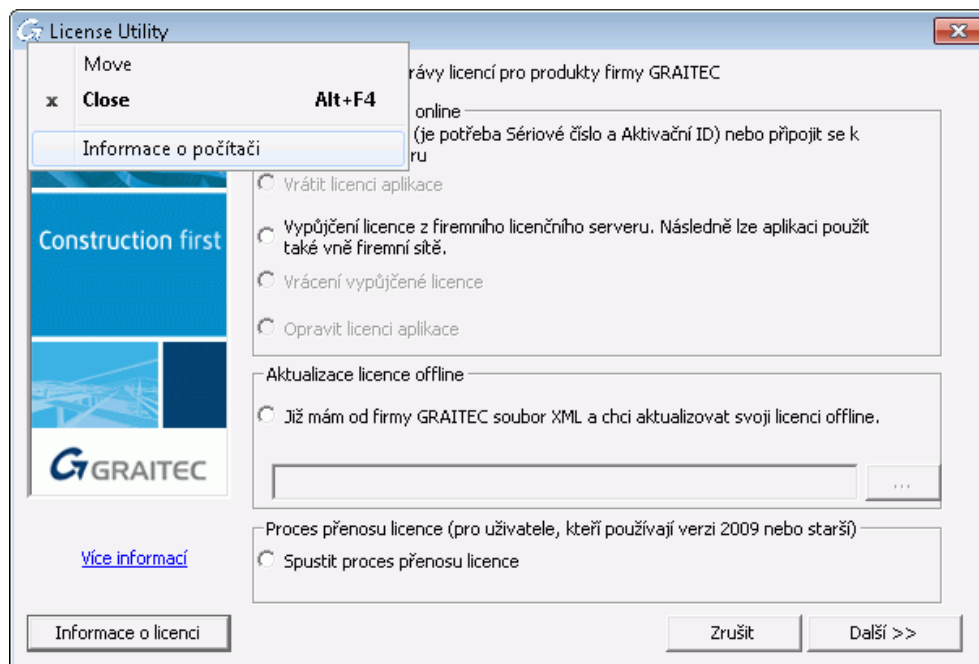
Samostatná licence

V případě, že si nemůžete vzpomenout, kam byla licence instalována, kontaktujte autorizační oddělení pro zjištění *Unique Machine Identifier*, pro který byla licence aktivována.

1. Na počítači, na kterém chcete ověřit Unique Machine Identifier, spusťte Správce licencí (nebo Server Správce licencí).

Nabídka Windows Start: **Programy > CADKON+ 2019 > Správce licencí.**

2. Pravým tlačítkem klikněte na titulní lištu okna a z nabídky vyberte **Informace o počítači.**



Informace o počítači se zobrazí v dialogovém panelu a tím můžete ověřit, zda se jedná o ten samý počítač, jako na kterém byla licence aktivována.

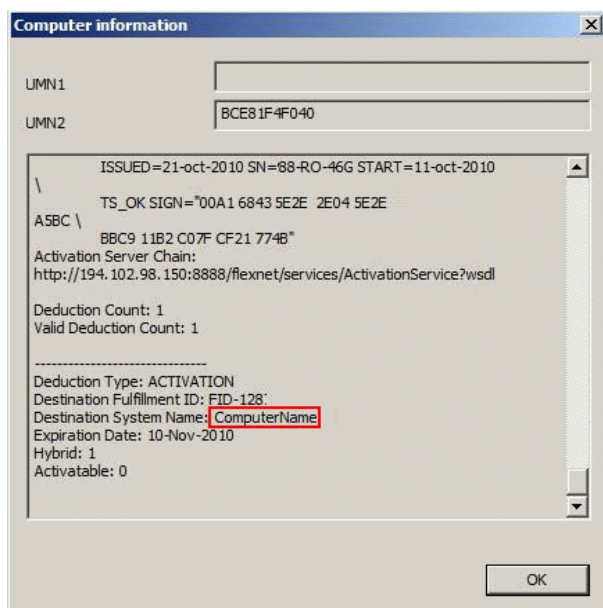
Klient v síti

1. Spusťte na serveru nástroj Síťový správce licencí.

Nabídka Windows **Start: Programy > Graitec > License Server > License Utility**

2. Pravým tlačítkem klikněte titulní lištu okna a z nabídky vyberte **Informace o počítači**.

V případě síťových licencí dialogový box zobrazuje informace o licencích vypůjčených na počítače v lokální síti.



Verze licenčního server je příliš stará



Příčina Na serveru je nainstalovaná stará verze *Síťového správce licencí*.

Řešení Odinstalujte program *Síťový správce licencí* a nainstalujte odpovídající verzi z instalačního balíčku CADKON+.

Po výměně pevného disku licenci nelze použít

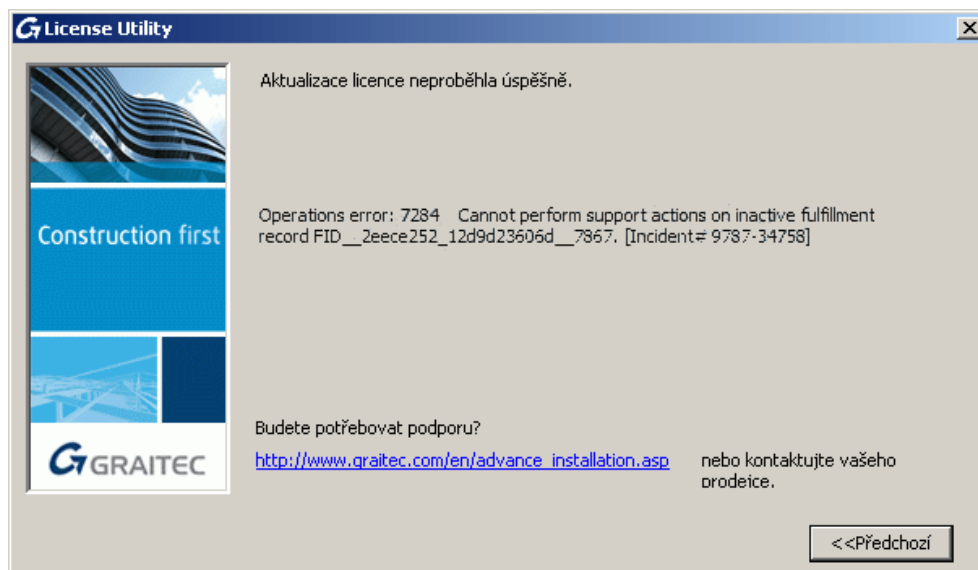
Příčina Vaše licence se váže ke k Vašemu starému pevnému disku.

Řešení Chcete-li používat CADKON+ na novém pevném disku, proveďte následující úkoly:

1. Vezměte starý disk a připojte jej k počítači.
2. Pokud je to nutné, přeinstalujte operační systém.
3. Znovu aktivujte licenci pomocí *Sériového čísla* a *Aktivačního ID*. Aktivační server společnosti GRAITEC najde čísla počítače a přeinstaluje licenci na Vašem počítači.
4. Vraťte licenci na aktivační server společnosti GRAITEC.

Poté můžete aktivovat licenci na jiném počítači.

Nelze provést inaktivaci licence



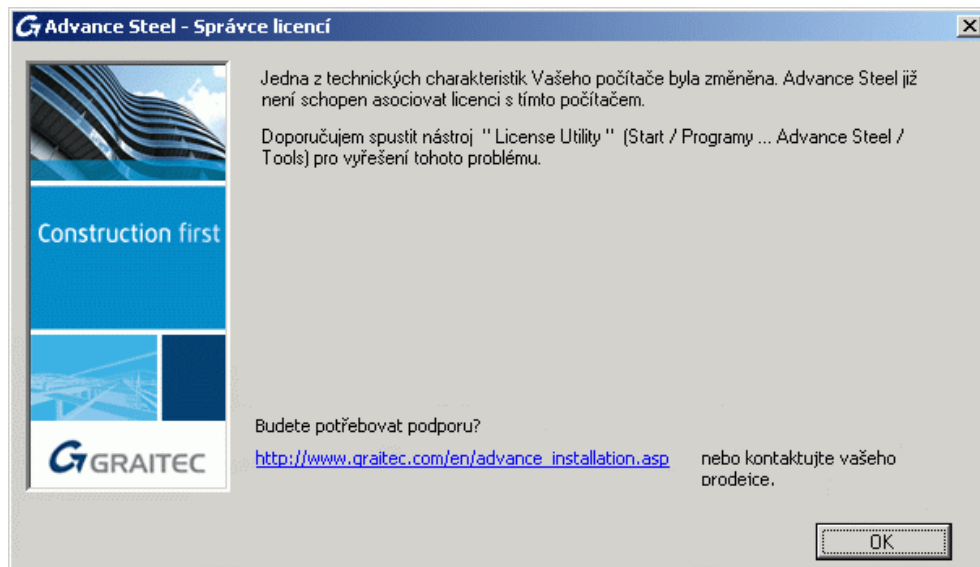
Příčina 1 Při vrácení licence mohou nastat nějaké problémy a licence se nedostane na server společnosti GRAITEC.

Řešení Spustíte *Správce licencí* pro opětovnou aktivaci licence na stejném počítači.

Příčina 2 Licence je zastaralá. Na licenčním serveru společnosti GRAITEC je aktivní jiná licence se stejným sériovým číslem.

Řešení Zkontrolujte, zda jste obdrželi novější licenci.

Nelze přiřadit licenci k tomuto počítači



Příčina Jedna z hardwarových komponent (základní deska, síťová karta, vyjma pevného disku) byla nahrazena. Software nemůže asociovat licenci s tímto počítačem.

Řešení Opravte licenci pomocí postupu popsáno v kapitole *Oprava poškozené licence*.

Selhání během vrácení síťové licence

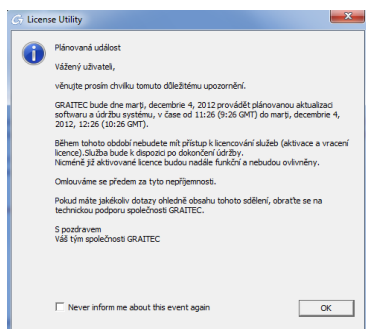


Příčina Jednotlivé licence (seats) jsou vypůjčeny mimo síť.

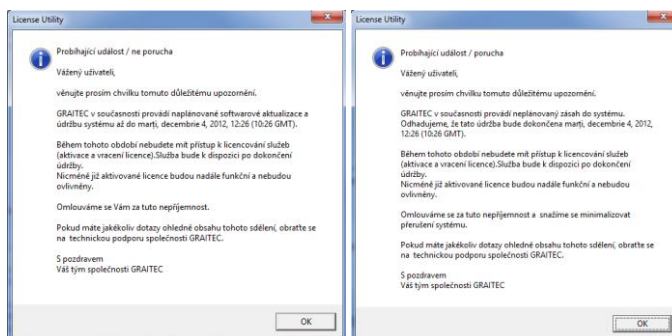
Řešení Zkontrolujte informace o licenci a vraťte vypůjčené licence. Viz kapitola *Získání informací o licenci*.

Upozornění o probíhající údržbě

Plánované události



Probíhající události



Příčina Ve specifických situacích, může GRAITEC provádět plánovaný upgrade softwaru a údržbu systému, nebo může ve výjimečných situacích dojít k neplánovanému výpadku. Během této doby není možné licence aktivovat nebo vracet.

Řešení Vyčkejte na obnovení systému.